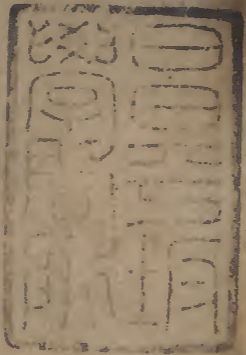


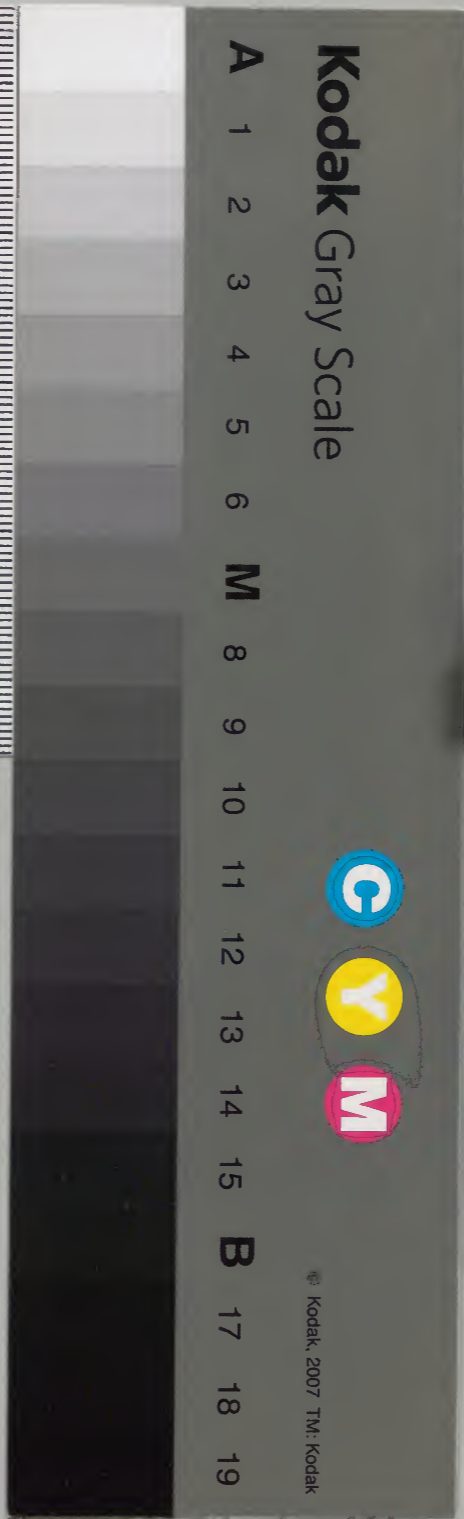
麟經新旨

五十七



庫文閣內			
五	八		漢
五	三		
兩	九		書
	一		
七	四		
架	冊	號	類
(三本)			

內閣文庫	
番號	漢 8393
冊數	14 (3)
函號	275 71



淺草文庫

春秋胡傳卷之五

桓公中

桓公中

春正月甲戌巳丑

見昭公傳並用不書王意分因單作

○齊如如紀

大國假禮以謀小春秋誅其志焉

其志替以不言如助齊畢竟威紀是齊志故傳未直斷齊

罪不虞犯人之常句極重竟則為如紀不覺則威紀矣故云

志情誅意字與志字心字相應後書紀侯去國而未明所

去之由必存此之如使人知後此紀侯之去國豈異賦之也

故曰著齊人云云此段亦勿忽過

加大去畧同重發誅意之效句

如紀 城和

日主異于與威繼絕句不知城楚丘傳源办和之未威安得

為與繼乎

如紀 州公如曹

謀人与依人者皆托之乎朝焉

俱是外相如上言之為威紀張本下書之為寔來張本

如紀 井陘

春秋有誅謀小之志者何者輕兵之害甚

亦異于與威繼絕之義矣亦異于誅暴亂之兵矣

甲桓王十 五年 齊僖二十四晉小子二衛宣
戊三年 十三年 桓八鄭莊三十七曹
桓五十陳桓三十六杞武四十
四宋莊三秦寧九楚武三十四

春正月甲戌巳丑陳侯 鮑卒音註 陳佗弑
太子而

自立

夏齊侯鄭伯 如紀音註 外相朝
曰如

按左氏齊鄭朝紀欲以襲之紀人知之夫
如者朝詞也尊不朝乎卑大不朝乎小紀
之為紀微乎微者也齊在東州尊則方伯
鄭亦大國也並驅而朝紀乃懷詐設之謀

三脫出城邢與繼同圍齊謀殺大謀

春秋公天而示意于苗小存小焉
兩邊須提明得書之由轉下存而弗削俱有與繼意劉敞誅
意谷梁存陳

經于以大事小者謀其意以下致上者有其情
禮似而志潛劉敞誅意事星達而情忠啖助有情
如紀 待河陽

志惜心逆者于兵好而畢露矣
上以等卑大小難起明滅紀之由下以求成此道推起見弒
君之端亦整

○仍叔聘
春秋明公選於任子者訊焉
之子二字重看曰童稚又曰子弟之弱者與他傳泛論世官
不同傳六公字二私字專在公私上办命而狗大臣私意一
狗字正不能公選之病政由是敗要發得喫緊引周衰以戒
後世意亦要透

季子歸矣令狐陽子謂趙盾曰使能國之利也乃以盾
將中軍

任矣使能切太反傳語不成題
○遂如 歸父奔父故取節 舍至世故 只歸父奔舍至
同

建官惟其公則言世官之害矣

此等題借以承傳意就聖人意說非謂官人者能如是也
世故疑是疑其世祿之家鮮克由禮旧于舍边先善豹之去
似疑其先世之去矣

世故父故傳俱引古人豈可以春秋時人代出且如歸父叔
舍等孰非世官豈公選耶但以時習既久姑存數題備閱
世故易此

取節是戚象伯僖伯子
晉侯伐衛先且居先軫子
盟新城趙衰哀之予○盾故陳同若盟危令狐伊冰佳事
行父如季友子或連友如陳

樂善救書救之子
即陵士癸士公子○或獻聘不見他矣如
雞深祈與季其子午或連會說新予介趙武同去獨出會
就不得

士甸聘襄八 士燮子
韓起聘厥之子只說世家不必撰出厥矣

他如嬰齊如叔躬子叔躬繼廢而食不食宣祿又何世家可
疑乎或若丘声伯告士燮无响口如舍奔子臧后去國似與
用人不合

父故易此
敗真卻缺卻均子○或缺救缺入蔡不如上確
款如京救從已比于言曾立長子文伯文伯卒又立惠叔

稍可
如夏伐陳子產子嬰子嬰即子國未嘗得罪于國似未

欲以襲之而不虞紀人之覺也其志潛矣
此外相如爾何以書紀人主魯故來告其
事魯史承告故備書于策夫子脩經存而
不削者以小國恃大國之安靖已而乃包
藏禍心以圖之亦異于興滅國繼絕世之
義矣故存而弗削以著齊人滅絕之罪明
紀侯去國之由劉敞意林
所謂聖人誅意之效是也

天王 桓 使仍叔之子來聘音註 仍叔之子
王朝大夫

仍叔之子云者訊世官非公選也帝王不
以私愛害公選故仕者世祿而不世官任
之不以其賢也使之不以其能也卿大夫
子弟以父兄故而見使則非公選而政由
是敗矣上世有自耕野釣渭權居輔相而
人莫不以為宜伊陟象賢復相太戊丁公
世美入掌兵權不以世故疑之也崇伯極
死禹作司空蔡叔既囚仲為卿士亦不以

其父故廢之也惟其公而已矣及周之衰
小人得政視朝廷官爵為己私援引親党
分據要途施及童稚賢者退處於幕門老
身而不用公道不行然後夷狄侵凌國家
傾覆雖有智者不能善其後矣春秋書武
氏仍叔之子云者戒後世人主徇大臣私
意而用其子弟之弱者居公選之
地以敗亂其國家欲其深省之也
音註 施

鼓 友

葬陳桓公

城祝丘音註 祝丘 魯地

秋蔡人 桓 衛人 宣 陳人 陀 從王伐鄭音註 從 王

伐鄭君臣之辭也自伐鄭無
功而後王命始不行于天下

又合宋公說二比或作世故或作父故不知趙氏已滅武非世家而周指皆武之叔其父胡何罪而云父故耶○如出于箕公說與主尹氏卒傳

○城濮新成眉甲會却陵洩
春秋重將相之選皆以不世疑焉
則世相范世將以伊陟二句擬出本非但既存前題不淨不并存此
又擬合補祈奚春祈年內卒不避親缺伐衛王生存張柳翔身卒不避仇易季子婦親小白入晉神仇同主惟其公而已矣句尤為枝外生枝○又有侵崇盾用穿城祀晉夷絳縣老以主援引親党分要途矣者退知老身不用上比有易河曲趙穿有死而弱主施及童稚者又或出秦晉圖却不用融之武城祀韓歸老俱主矣者退知句數題俱極怪

祭伯來不以貴故葬于泚不以賤故歸父奔不以父故廢舍至不以世故疑 比于弗傳
等王命而明公選位與類弗計矣
仍叔聘 季子歸
春秋為治國計故訊世官而與矣臣也
上徇大臣之私伊陟云云下不緣宗親之故堯親九族云云
不重仍叔季子以重而傳亦國家治亂意登揮
○仍泚聘 初稅畝
經于官制田制之廢而皆致仇焉
者世祿帶王不以私意害公選耕者九一君子不以天下

奉一人

洪王伐

春秋因王威之衰深寓軍政于其中焉

○大雩

經於望國階禮因愛而志其失焉
天子為壇南郊雩五方上帝而配以先帝燔柴以告自鞞鞞至祀敬皆作諸侯雲境內山川歌舞而已用盛樂只解大字之其真與有此禮即有此樂故下只言雩境內不言用歌舞也不可以禮樂分比 每見亂見則雩為民祈谷不可勝書聊書其因早而雩者耳傳中而又自見另為一句乃提上而段非專冰却補視傳未所書却掃大雩之義句相應可見知掃自是善不當有只書却掃便見其替諸侯原有雩故必書大去大字亦非書法自成王過賜國史有此文但所書之義非國史所能與耳性命之文本初子小註在聖人修經因事獲報而無容心上說此以祭祀之義為性命之理諸侯不得祭天至林放乎一段正春秋所書却掃大雩之義蓋緣氣不相屬便不与之交感如何祭焉他本朱子小註治國如指掌在禮上論四下知傳云知理之一定不易則安于分守而善欲借之心矣為天下國家何有即此意
大雩 掃人面 四下知
春秋正大分故每存望國階禮之迹焉
因事而書又有其失者也曰早而書身失者也提重階上傳末一段要處

按左氏王奪鄭伯政鄭伯不朝王以諸侯伐鄭鄭伯禦之戰于繻葛王卒大敗春秋書王必稱天者所章則天命也所用則天討也王奪鄭伯政而怒其不朝以諸侯伐焉非天討也故不稱天或曰鄭伯不朝惡得為無罪曰桓公弑君而自立宋督弑君而得政天下大惡人理所不容也則遣使來聘而莫之討鄭伯不朝貶其爵可也何為憤怒自將以攻之也移此師以加宋魯誰曰非天討乎春秋天子之事迷天理而時措之也既訊天王以端本矣三國以兵會伐則言從王者又以明君臣之義也君行而臣從正也戰于繻葛而不書戰王卒大敗而不書敗者又以存天下之防也三緹軍政之本聖人寓軍政于春秋而書法若此皆出自聖心非國史所能與也音
惡平声使去声
繻音須與音頤

大雩音註

書大雩之始

大雩者率于上帝用盛樂也諸侯雩于境內之山川軍魯諸侯而郊禘大雩欲悉書于策則有不勝書故雩祭則因早以書而特謂之大郊禘亦因事以書而義自見此皆國史所不能與君子以謂性命之文是也諸侯不得祭天地大夫不得祭山川士庶人不敢以他人祖祢祭于己之寢禮也故季氏旅於泰山子曰嗚呼魯謂泰山不如此林放乎明乎春秋所書却掃大雩之義則知聖人治國如指諸掌之說矣

龜音註

龜陟隆反 蟲災也

冬州公如曹音註

不書奔以朝出也

按左氏淳于公如曹度其國危遂不復天子三公稱公王者之後稱公州公諸侯而

吉禘 四卜郊

經於望國之享親享帝皆因事以志僭焉
以僭為主而以在喪為寢不時過卜点明自事而書法
上博性命之文指經文言下傳正性命之理既又利上况虐
寢不倫准比
○州公如曹

春秋歸等爵者之意國意有在矣

傳首度其國危遂不復便是罪案天子三公一段解稱公去
畢竟是經例外相如以下總是此條所以書于經之意還主
將有其未二句作文使不歸今日之如曹則后之實來孰知
其為州公耶又孰知其自曹而采者取文中常把公字番騰
勿直斷罪犯下傳或云惜其不能保等爵甚多謂
加寢米大意同仍收本傳勿犯下

如曹 蔡丘 曹南

國君得從奔爵之稱以其云相乎王也
以宰周公宋公倫起周制制州公作或以三公出為諸侯或
以諸侯入為三公俱不可知要說得活 或命過稱公仍倒
先錄其本亦可

蔡丘 曹南

諸侯之稱公或以相王或以冥王也
兩項稱公俱周制非圣人特筆天子王者字樣最重當以此
蔡揮宰周公只說三公言勿華宰說
出宰周公聘華元聘同口或公使華納幣亦同

○梁丘 蔡丘 毛伯錫 召伯賜 脫比召伯賜傳
經記君臣之爵家而各有所宜稱焉
上摠是等王之意下摠是望王之意

○梁丘 蔡丘 戎 狄 脫比敗鹹傳
兩項春秋所稱而并王禦夷之旨見矣
丙子江西只出蔡丘敗鹹欠是

六○寢米

春秋名失國之君而自矣者可戒矣

正名二句意重正名蓋名不名二項所以知寓公之禮即係
干此傳末功戒亦此意不名不幸者功其為善也名自取指
戒其暴矣也此亦必有天國偏奪之但其有以自取耳自取
幸依傳或字活点須知此題全在商度夫子所以待州公者
上發正名意着直斷州公便意味
加獻齊曹阳和益大意同或來夫三句一摠活用

石門 寢米 咸刑

春秋以常禮等諸侯惟失地親親者貶焉
以諸侯不生名起例下分二股摠發正名經世之本二句
去石門同只輕入不名意

寢米 獻齊歸 揮 弦奔 温 陽 歸 益 歸
春秋別言托同之諸侯而功戒昭矣

以托國之禮如傳亦起隨以失國不同說破幾句昭傳側点
二小段要識主客不沉題次后大發功戒意旧倒安求異于
不幸同于自取不肖傳
加石門起知畧云春秋不生名諸侯如石門云云蓋其貴也

春秋五

稱公者昔畢高以父師而保釐東土衛武
以列國而入相于周蓋與後世出入均勞
之意同此其所以稱公也外相如不
書此何以書將有其末故先錄其本

乙桓王十 六年 卷倍二十五晉小子三衛宣
亥四年 十三蔡桓九鄭莊二十八曹

桓五十一陳厉公曜元年祀武四
十五宋莊四秦寧十楚武三十五

春正月寢來音註 州公也
寢音植

按左氏自曹來朝書曰寢來不復其國也
寢者州公名也春秋之法諸侯不生名失
地滅同姓則名正名經世之本名正而天
下定矣或曰諸侯失國而後託於諸侯孟
子以為禮也今州公來朝將以諸侯之禮
接之乎則春秋乃書其名將以匹夫之賤
畜之乎孟子乃以託國為禮將何處而可
曰世衰道微諸侯放恣強凌弱暴暴寡天

子不能正方伯不能治其有壞地福小迫
乎大國之間而失國是不幸焉非其罪也
則以諸侯之禮接之可也若譚子在莒弦
子在黃温子在衛雖失國出奔而春秋不
名義可見矣若夫不能修道以正其國或
棄賢保佞或驕奢淫縱或用兵暴亂自底
滅亡如蔡獻齊邾益曹陽州寢之徒皆其
自取焉耳則待之以初乃禮之過也故春
秋名與不名則知所以處寓公之
禮與強為善自暴棄者之 功戒矣 音註 強

夏四月公會紀侯于郕音註 郕魯 邑

秋八月壬午大閱音註 書大閱 之始

大閱簡車馬也周制大司馬中冬大閱教
衆庶修戰法獨詳于三時者為農隙故也
書八月不時矣以誅則王執路鼓諸侯執
賁以旗則王載大常諸侯載旂以殺則

故重托于他国犹当以君礼接之乃有失地而書名者亦命仍以示生名句一照耳

石門 實來 譚奔 強奔 温奔 去弦温同

經變例以名諸侯以失国之非不幸也

自取也只出本股倒單為石門力起譚弦温比斷

實來 譚奔 威和 威變

經于失地親而獨有所名者核其罪也

以失地威同姓則名句做主上办日取異於不幸下办中國

異於夷狄

一出批覆威和同俱以有罪元罪为办破總用有情字

實來 譚奔 威逐 威逐

春秋兩紀事可為善惡強弱之功戒矣

以兩傳示功戒意比一有罪一无罪則重托國之時犹待以

不齊之礼非善惡功戒乎一不义一不服則重托國之餘犹

能行不測之舉非強弱功戒乎

實來 戰韓蕩

春秋巧書有變常例以罪失國者有違常例以重君國者

上書名下不書師敗績兩边皆有正名二字皆以孟子办狀

實來 納頓

經紀失國之君有不与其托于諸侯者何不与其納于外夷者

始侯失國托于諸侯礼也安之自取不足持以寓公之礼矣

故書公諸侯失國諸侯納之正也頓納于楚墮足以形中國

之罪矣故書納

会却六年

小国謀難於君失策甚矣

主丁紀朝傳所主洲人作項在容謀齊難上致意方不定切

莫用斷罪語

經志望國葬武之失而尤示豫道焉

不則葬礼是大國時事与倫是國前事現傳葬特以不則葬

礼書句則此二意亦不可太畧宜重葬二股起倒失政作不

時内不可脱独詳三時之意后面房農二字正生于此失政

失訓民禦暴之軍政口房農失政者蓋農亦保國之重事也

葬失政中要依傳串入房農倒句便云嘗之禮礼旧矣頓

其所以奉農時而為此者何故若是哉方得傳血脈承兩

祭土句正与豫字相应要透登書法只是常事不書而書此

若八月大閱皆紀實耳

大閱 治兵

經紀望國武事而急与贖皆記焉

桓有所畏而大閱其時莊有所侯而治兵非其地

○大閱 追戎

經紀倍數耳敵之兵皆款其高之預焉

俱有未雨祭土句

○大閱 告糴

經于望國兵食皆記其不預焉

大閱 蒐紅

魯事日非經著地政縱收之戒焉

王下大綏諸侯下小綏其礼固亦不同也書大閱非礼矣先王寓軍政于四時之田訓民禦暴其備豫也慎鄭忽畏齊人因田狩而閱兵車厲農失政甚矣何以保其國乎春秋非特以不時非礼書也乃天未陰雨徹彼桑土綢繆肝戶之意

蔡人殺陳佗音註

佗五父也魯莊公二十一年傳陳房公蔡出也故蔡

人殺五父而立之厲公躍立

佗弒太子而代其位至是驗年不成之為君者以賊討也書蔡人以善蔡書陳佗以善陳善蔡者以佗為君知其為賊故稱人稱以陳國不以佗為君知其為賊故稱人稱人討賊之詞也不以為君故稱名稱名當討之賊也屠桓弒君而鄭伯與之盟宋督弒君而四國納其賂則不知其為賊矣齊商人弒君者及其見殺而稱位蔡般弒父

六一

者及其見殺則稱爵是齊蔡國人皆以為君矣聖人于此抑揚典奪逼人欲于橫流存天理于既滅見諸行事可謂深切著明矣篡弒之賊外則異國皆欲致討而不赦内則國人以為君而莫之與誰敢功于為惡故曰孔子成春秋而乱臣賊子惧

音註 般音班 橫去声

九月丁卯子同生音註 同桓公子 莊公也

適冢始生即書于策與子之法也唐虞禘夏后殷周繼春秋兼帝王之道賢可禘則以天下為公而不拘于世及之礼子可繼之通道也此賢者貴於得人與子者定於立嫡傳子以嫡天下之達礼也故有君薨而世子未生之礼植遺腹朝委裘而天下不乱者以名分素明而民志定也經書子

上以不時非禮起重失政下以適時易也起重失政詩戒未

兩易戒履霜

○大闕 昌同 兩訊望國轉武與謀為軍政計也

上寓軍政於四時之田以不時非禮起下二綱軍政之本以

非地專行起 子同生

春秋紀諸君之生明與子之法也

始生自去未嘗不得稱世子非剛之也累點明全在定于立

嫡定字球明與子之法始生之義重始生便書于策則名

分明民心定自去與匹嫡奪正之隙而固本固此聖人借舉

事以垂訓之意也

同生 札聘 春秋酌禫繼之道惟其可而已

事寔都不重只在書上發意要禫可繼口氣及不

拘不必字帝王禫繼不同其全公與私之心一也

四國伐鄂忌馬陽生入

明於禫繼之義而許矣非嫡者皆失也

主與美與子二句互照全是借題發意如以夫而已則如宋

穆之與殤夫非藉口禫讓而其後如此始知與夫貴得入否

則為禫之亂來矣下以景之立祭對去此題畢竟反傳未受

上可易長寫忌馬下可易及首息晉獻不立嫡戰亂者桓屬

孝公 即出遇清 宋場新立事合狐趙盾迎立雍去遇清此等謂還

出忌馬事方安 同生 會首止

春秋兩重嫡儲而與子之法明矣

以與子定于立嫡起分一國天下作題面甚好終屬杜撰

同生 小曰入

春秋兩紀諸君而立嫡立長之義明矣

立子以嫡立長節重書法上命不祿世子公子各引起

○同生 戚下明

春秋以天下為家而示定儲設險之義焉

俱有以天下為家向上以繼對禫言下以守國對外戶不閉

言上正本以防配嫡明天下之達禮下設守以待暴客望衰

世之小康 同生 札聘 取郭 執仲幾 此午平傳

同生所以明與子之法正國家之本防後

世配嫡奪正之事垂訓之義大矣此世子

也其不日世子何也天下無生 音註 適音

而貴者誓于天子然後為世子 音註 嫡

冬紀侯來朝

按左氏會于脚諮謀齊難也冬來朝謂王

命以求成于齊也公皆不能孟子曰覲近

臣以其所為主觀遠臣以其所主王者成

敗之機榮辱之本也昭公棄晉主齊至于

客死鄭伯逃齊主楚終以乞盟觀其所主

而榮辱成敗見矣魯桓者弑君之賊人人

之所同惡夫人得而討之也而主之以求

援其能國乎然則何以免于貶志不在干

朝桓 音註 見音

也 音註 現

丙桓王十七年 齊僖二十六 晉小子四衛宣

子五年 十四 蔡桓十 鄭莊三十九 魯

桓五十二 陳厲二 杞武四十六

宋莊五 秦寧十一 楚武三十六

春二月己亥焚咸丘 音註 咸丘

咸丘地名也易稱王用三驅在禮天子不

合圍諸侯不掩群夫子鈞而不繼弋不射

宿皆愛物之意也推此心以及物至于鳥

獸若草木裕無淫獵之過矣書焚咸丘所

謂焚林 而田也

夏穀伯綏來朝鄧侯吾離來朝 音註 魯在泰

穀鄧在方城之外兩君之好不相

及也有朝桓者必若穀鄧而後貶

春秋之法諸侯不生名穀伯鄧侯何以名

桓天下之大恩也執之者無禁殺之者無

罪穀伯鄧侯越國喻境相繼而來朝即大

小國求發於大惡經傷其失所主也

公告不能事寔不可遺聖人有憫之之意成敗以事言榮辱

以自言其能國乎句要欲頌知主桓自是有服但律以黨惡

非其志也故免于貶志字重看

即也 乞盟 孫齊 執侯

兩現失主之慮而主宜慎矣

麟 怪 新 指

麟 怪 新 指

麟 怪 新 指

麟 怪 新 指

謂不聽孔林失親之戚不所子家多信之言陳辱成敗分

現失主倖勝之禍可為小國永戒矣
七〇焚咸丘
聖人欲推愛物之心而紀涖獵以寓意焉

古者昆蟲蟄而後火田但只去其秦籍以逐禽獸非及焚之也書焚亦是紀實傳中與斷罪語但就聖人書之之意有出易札及夫子自家鈞之事皆是一點愛物之心而人君當推此心以及物不宜有涖獵之過初此意作文

○焚咸丘 咸甲氏
春秋初涖獵而貶珍夷仁愛之心見矣
以愛物仁民立意上物無遺類引易札下秋與汗類引伯禽宣王

○谷節朝
經于遠國修札誅党惡而傷失刑焉
二書法收紀要明白
加石門不名秋七月倫時只錄例起

脫出石門秋七月主君爵以明分倫天時以明政似旨味
谷節朝 秋拜 咸和 加石門只作例起
經於遠國親惡而此之失守喪親者焉
須說得失地威親之惡極大方于比谷節有力
滕朝先來谷節朝遠來知長葛不奔王喪而未

春秋每厥党惡之誅亦機亂之法也
總論總作三或字見无所不用其法非謂罪有輕重
衛羽奔 小知朝
兩現王室之命討而知繼天之道矣
上與洩戰逐之安莊王斥之下與桓公清之寔惠王命之借
頭登意不重事証要見命討不可偏廢意又須緊貼天道發
方与去秋各相開
齊人伐衛 踐土
同上上惠王召伯康下襄王于子帛口上比日用合威懾其
課已詳办彼如矣即如旧說亦垂有賜命事在內如何塔得
今易伐衛家是
下易滅甲氏主黻冕命士会此亦美事不可作天命
糾聘 谷節朝
春秋兩絕討罪之望而寄慨于天道焉
總論起書法上只罪王室下因刺諸侯去二時意要發透書
名依傳帶收
加秋七月同只作例起秋七月亦主賞罰說方相照
滕朝 谷節朝 知年葛 公苞文十五執意如 召陵
浸比朝歌傳
經于党惡貪利者賤之无所不至焉
下主或累而不序或賤而稱人或書侵以陋之
〇已加蒸
春秋志時終以彰後實也
周正紀事不過斷公梁之誤見此悉以不時志也為再蒸

者比焉經于朝桓者或貶爵或書名或稱人以深絕其党極亂之法厥矣誅止其身而党之者無罪則人之類不相賊殺為會獸也幾希四時具然後成歲故雖無事必書首時今此獨于秋冬關焉何也立天之道曰陰陽陽居春夏以養育為事所以生物也王者繼天而為之子則有賞陰居秋冬以肅殺為事所以成物也王者繼天而為之子則有刑賞以勸善非私典也故五服五章謂之天命刑以懲惡非私怒也故五刑五用謂之天討古者賞以春夏刑以秋冬象天道也桓弟弑兄臣弑君而天討不加焉是陽而無陰歲功不能成矣故特去秋冬二時以志當世之失刑也獨于四年七年關焉何也按周制大司馬諸侯而有賊殺其親則正之放弑其君則殘之桓弑隱公而立大司馬九伐之法雖未之舉猶有望也及使冢宰下聘恩礼加焉則天

下之望絕矣故四年宰糾書名而去秋冬二時以見天王之不復能用刑也陳桓弑其君孔子請討之以從大夫之後不敢不告也桓弑隱公而立雖方伯連帥環視而未之恤猶有望也及穀鄧二國自遠來朝則天下諸侯莫有可望者矣故七年穀伯鄧侯各書其名而去秋冬二時以見諸侯之不能復修其職也然則見之行事不亦深切著明矣乎故曰春
音註 帥去
秋成而亂臣賊子惧

丁桓王十 八年 齊僖二十七 晉侯緡元年 衛曹桓五十三 陳房三 杞武四十七 宋莊六 秦寧十二 楚武三十七

春正月己卯蒸
按周官大司馬烝以中冬今魯烝以春正月其不同何也周書有周月以紀政而其

見讀書也合時莫截斷就將番出所以書然之故所謂將有其先錄其本不可實其周月書名則建連之月也

已如燕 丁丑燕 春秋紀望國禮而必志合時者以顯之焉

傅巡狩燕享句以命商周之制且狩即豈巡狩之狩耶此顯甚謀

已如燕 以蓋未 春秋不削封祀以彰後實不諱國惡以彰後善

○家父聘 春秋不貶王臣冠惡專相任也

傅謂穿糾且為違党則區大夫何足責哉非謂家父之事起于穿也說得君相一心透方見得異于群臣君哉在命相意未要緊

加糾聘同但華糾書法耳總叙尚總叙 歸歸 糾聘 家父聘 榮叔錫 歸舍賜

春秋五君相互貶之文示一心之義也

說君相一心正見相之任重不可以君相平命但當以嫡妾君臣畧分仍總叙恒以只榮叔而糾也須華家父榮叔二人方完

糾聘 家父聘 榮叔錫

春秋迭紀冠惡深明君相一心之義焉 始則糾而家父不與終則王而榮叔不與畧點二段總發一心之義

家父聘 友如陳

終不貶冠惡私交者以罪有所歸也 上責糾不責榮叔以宰相大夫言故曰責相以王哉對列

國言故曰正本 糾聘 家父聘 首止 蔡丘

春秋紀事見責相尊君之意焉 不以名糾者名家父責相也不以殊會于郭者殊會舉孔君也

○家父聘 戰即 上加糾聘同

春秋重將相之任而皆專其責焉 不貶家父重相不貶六卿一將叔

糾聘 家父聘 秦人伐 晉侯伐 宰相不可以群工自比美者不可以常人自待虞夏秦晉

○糾聘 榮叔錫 三不兩 六月兩

春秋有見君相一心者有見君民一体者 入主之職在于命相君國之道在于子民

糾聘 榮叔錫 大棘敗獲 春秋立法有示君相一心者有示師將一体者

丁丑燕

春秋再紀望國奉祀記其禮也 再書一貶蓋與只在今日之惡但必再書而後見耳此燕不惟實且非時但非時即在實內了此題要在春秋之文上發莫松之斷罪

言曰夏數得天百王所同其在商周革命改正示不相沿至于敬授民時巡狩燕享猶自夏焉然則司馬中冬教大閱獻禽以享燕所謂自夏而魯之燕祭在春正月見春秋用周正紀魯事也而穀梁子乃曰燕冬事也春與之志不時也是以閉蟄而燕為是與周制異矣春秋非以音註 中音仲不時志也為再燕見瀆書也音註 下同

天王使家父來聘音註

家父凡伯皆大雅之舊人也

下聘弒逆之人而不加貶何也既名冢宰于前其餘無責焉乃同則書重之義以此見春秋任宰相之專而責之備也魯史以人主大臣為一体春秋以天王宰相為一心以為一体故帝庸作歌則曰服肱喜哉元首起哉百工熙哉臯陶賡歌則曰元首明哉股肱良哉庶事康哉而垂益九官之徒不與也以為一心故歸賜仲子會葬成

風則宰咺書名于前而王不稱天子後來聘桓公錫桓公命則宰糾書名以正其始王不稱天以正其終而榮叔家父之徒不與也故人主之職在論相而已矣音註 陶音

夏五月丁丑燕 桓公卒

桓公卒

春秋之文有一句而包數義者有再書而一貶者戎伐凡伯于楚丘以歸之類一句而包數義春正月己卯燕夏五月丁丑燕再書而一貶

秋伐邾音註

大夫 專也

冬十月雨雪音註

雨去 聲

祭公來遂逆王后于紀音註

祭公來不稱王使王未有成命

伐凡伯 已知悉 丁丑燕
春秋以明父為主不拘于文之詳約也
只以孝者觀至人書法上不重事安上三意下只一意對要
整

祭公逆

王室輕使大臣而致其專經所記也
禮天子婚使大夫謀婚於同姓諸侯待其復命去後使上卿
往逆而公監之按宰周公聘傳有以二事出者則祭公本受
二命而出但禮當再報而不當遂行故單有二命亦以遂行
為罪禮只是天王不合使三公謀婚致有遂行之失收不
稱使遂字只作事實

祭公逆 劉夏逆

王室輕使大臣之非以禮之即律之也
劉夏逆比以証明使御逆公監之為禮之正見今日之祭公
即後日之單靖公也但可于卿逆之時使監臨其事耳乃謀
婚而逆使之以所重臨乎禮之輕失其節矣何怪乎專行不
報不監知逆而自自逆之也此之劉夏之逆則過重與過輕
同課而方之靖公之行則失禮與合禮殊途矣故不稱使

九 季姜歸

經謹王后之歸敦化原也
重化天下以婦道意祭勿太粘季姜善正始二句乃善逆與
歸極說則此單服亦不可以之為主甲大之稱只解京師二
字非為天下表之說
逆王后 季姜歸

經楊王后之稱而母以嬪道昭矣
同一后也自逆者云云自歸者云云此意要說正始二句

總發莫分貼

季姜歸 王姬歸
春秋謹婦道于王后王女皆柳焉
○季姜歸 合首止
春秋抑揚君后之稱而婦道臣道昭矣
自逆者而言自歸者而言自天王而言自臣下而言俱是至
人自家意思

○逆後 姜歸 河陽 賜命

春秋謹君后之稱內外之教彰矣
各善分之恩二意然各領串重下也
射姑朝
急條札而忘危道責而有所歸矣
青嬪子俱以宗社為重觀大位奸之窺三句可見何急于朝
桓兩邊俱用此句本非王事求無書法
舜母知文使子舜盟陳陳宣使子欵
華欵未必是代老疾且通玉貢謀王室亦非朝于天子不成
題

舊將已誓

舊將已誓未誓擬出盟說款下曹盟成下節雖深光繼和
會申佐能許等比擬同生傳則經稱世子必皆已誓耳時說
已未誓既毫無和且伯者以意升降久矣如齊光先至便長
于滕一誓後宋佐後至遂列于後又可知為先後之定序乎
射姑朝 秦人伐晉

辭 經 新 旨

遂專也是故
書遂始于此
劉敞曰祭公王之三公也曷為不稱使不
與王之使祭公也師傳之官坐而論道其
任重矣今其來魯乃命魯侯以婚姻之事
者也若是則大夫可矣何必三公任之重
使之輕故祭公緣此義得專命不報遂行
如紀而王以輕使為失祭公以遂行為罪
矣此說是也為之前者宜使卿往逆公監
之則為孔得矣使祭公命魯主婚姻之事
則曰不可卿往而公監之何以可乎命魯
輕矣卿往公監之重矣官師從單靖公逆
王后于齊劉夏非卿而書靖公合禮則
不書故先儒以為使卿逆公監之禮也
戊 桓王十 九年 齊 魯 二十八年 晉 緡 二 衛 宣 十
桓 五十四 陳 房 四 杞 靖 公 元 年
宋 莊 七 秦 出 子 元 楚 武 三 十 八

春紀季姜歸于京師音註

姜紀國姓季
姜周桓王后

往逆則稱王后既歸何以書季姜自逆者
而言則當尊崇其匹內主六宮之政使妃
妾不得以上僭故從天王所命而稱王后
示天下之母儀也自歸者而言則當膠屈
逮下使夫人嫔婦皆得進御于君而無嫌
妬之心故從父母所子而稱季姜化天下
以婦道也其詞之初揚上下進退先後各
有所當而不相悖皆正始之道王化之基
春秋之所謹也京
師者衆大之稱

夏四月

秋七月

冬曹伯使其世子射姑來朝音註

射音亦
久音夜

射姑朝 鄭注

主孝子及直以重其親云云 捲下用魏顯嫁父妾事太僻

射姑朝 鄭注 俱在世上 發意 此題或主于卒傳 禮獻後二句欠切

不若從此 比盟 莊廿三 主狗 毋命 上世子君之式 下夫婦 倫之本

十 春王正月 春秋以盈數正大 惡明常理也

天道直是見其當 誅于天 非但水旱凶災亦不即在人事上

見 〇桃丘弗遇 春秋重信 故于負約者 訖焉

〇桃丘弗遇 舊說云 惟峻此 從亦却 故不好 事所以中 變可惡 若變得好

聖人亦不拘小信 矣 抑說 即曹二比 以書法言 非以事實

言 胡氏 怒人 疑弟者 迂詞 未必是 惡他 故把 戰即書 來惡曹

奪爵 証之 蓋 規中 變後 之事 皆與 則今日 之取 其中 變可知

作文 且善 夫信 而即 曹二比 弟于 書法 中見 之不可 入正 善

中 細玩 二說 原自 相違 善用 不妨 約出 于衛 重勿 以地在 于

衛 對收 弗字 〇桃丘 戰即 惡曹

春秋惡與國之失信 而現後事之訊可知也

此題以說經者 悟聖人之意 看以 桃丘為主 而以下 二比書

法推之 極是 失信不可 增出 非又一層 下二比 乃是 惡失信

春秋五經

九

按周官典命 凡諸侯之嫡子 誓于天子 而
揖其君 則下其君之禮 一誓未誓 則以皮
帛繼子 男世子 固有出會 朝聘之儀 矣然
揖其君 繼子 男者 謂諸侯 朝于天子 有時
而不敵 後故 老疾者 使世子 揖已 事以見
天子 急述 職也 諸侯 聞于王 事則 相朝 其
禮本 無時 曹伯 既有 疾何 急于 朝桓 而使
世子 揖哉 大位 姦之 窺也 危病 邪之 伺也
世子 君之 貳也 君疾 而儲 副出 啓窺 伺之
心 危道 也當 享而 射姑 嘆 踰月 而終 生卒
其有 疾明 矣而使 世子 來終 生之 遇也 世
子將 欲已 乎則 方命 矣日 孝子 盡道 以事
其親 者也不 盡道 而苟 焉以 從命 為孝
又焉 得為 孝故 尸子曰 夫已 多乎 道

註 又馬音烟尸

子名佼晉人

已桓王十年 香傳二十九 晉縉三 衛宣十

卯八年 七 蓋桓十三 鄭註四十二 爾

〇戰即 經謂 秦內之 兵其 所以 戰者 非也

兵凶 器一 段 總命 兵之 宜用 于此 不宜 用于 彼 魯桓 弒立 以

下 乃斷 三國 之兵 不為 此用 而為 彼用 意正 相承 不知 類要

要得 春秋 不但 責他 逞忿 責其 大又 不伸 而特 為小 忿與 師

也 必誅 而不 以听 句說 得甚 恨是 及誅 討意 若但 責他

逞忿 何至 比之 四國 伐鄭 之例 哉書 來戰 正是 以三 國為主

首齊 即在 三國 為主 內抽 出來 的帶 收

〇同圍 齊 大鹵 兵之 可用 者惟 誅暴 與應 敵也

只要 發兵 必誅 暴應 敵然 後可用 不可 說春 秋與 他時 說云

二 邊俱 要發 兵不 得已 不知 不得 已句 傳原 只承 敵加 于已 言

現 應字 可見 下文 悖道 縱欲 又誅 禁看 得已 不巳 而先 之反

不 得已 而應 之看 豈可 沿罷 混用

〇威 行 楚子 入陳 同上 只倒 轉誅 暴換 禁亂 〇匡 解出 河曲 在敵 或彭 樹圍

彭 城禁 亂看 求應 敵比 惟大 鹵威 行為 確如 河曲 彭樹 圍方

責 其應 矣若 可搭 則長 句亦 可搭 乎〇 或齊 人伐 衛禁 亂敗

賊 右敵 賊傳 無應 敵語 四國 伐鄭 盟越 會稷 戰即 侵西 伐此

諸 侯縱 惡而 逞忿 春秋 兩變 文以 罪之 也 如單

盟越 會稷 戰即 諸侯 陳大 義而 逞小 忿春 秋所 深誅 也

桓五十五卒 陳厲五 杞靖二 宋

莊八 秦 出子 二 楚 武 三十九

春王正月

桓無王今復書王何也 十者盈數也 天道
十年則亦周矣 人事十年則亦變矣 故易
稱守貞者十年而必反 傳論遠思者十年
而必棄 桓公至是其數已盈 宜見誅于天
人矣 十年書王紀常理也 有習于殺眾子
而不得其傳者 見二年書王以為正 與夷
之卒 此年書王而曹伯適 薨遂附益之 以
為正終生之卒 誤矣 果正諸侯之卒 不緣
篡弒者 陳侯鮑在五年之正
月 曷不書王以正其卒乎

庚申曹伯終生卒 音註 桓公卒于莊

公射姑立

夏五月葬曹桓公

春秋五經

春秋左傳卷之五

盟越 會稷

二君俱党内惡而大亂順矣
要合天下之惡事于此釋此不討更豈可討意

○四國伐鄭 戰即

春秋同詞以變主兵之例重大又也

本傳仇字串作重討桓上方与州吁紫貼傳所謂不知類全
在看得私忿小怨重于討弑君之賊把天下大又却解了所
以罪在必誅宋之從呼伐却亦只是看得州吁輕于馮重耳
齊却罪只一樣与宋衛不同但如却人怒請師于齊以衛
師助之則却言齊而不行仇呼多傷而不動也齊從却請以
逞小忿而天下之大又不伸傷從呼說以釋私憾而天下之
大惡遂定豈非一律乎曰泥却人与州吁对和謂必本周班
事責他无王方配得來殊非傳意

戰即 同圍齊

春秋之特事有原罪于加兵者有原罪于受兵者

未而書來戰者 未而書同者

○戰即 澶淵宋故

春秋重討賊而兩罪夫不知類者焉
二傳皆有尚為知類也乎句

春秋五經

秋公會衛侯 于桃丘弗遇

弗者遷詞惡失信也衛初約魯會于桃丘
至是中变而從齊鄭于是乎有鄭之師其
戰于郎宜書曰來盟于惡曹俱奪其爵則
桃丘之弗遇也盖惡衛侯之失信矣桃丘

衛地

冬十有二月丙午齊侯 衛侯 鄭伯 來

戰于郎

春秋加兵于魯眾矣未有書來戰者此獨
不稱侵伐而以來戰為文何也兵凶器戰
危事聖人之所重也誅暴禁亂敵加于已
盖有不得已而應之者矣未有悖道縱欲
得已不已而先之者也魯桓弑立天下大
惡人人之所得討也鄭伯則首盟于越以

定其位齊侯則繼會于稷以濟其姦魯不
能修方伯之職駐師境上声罪致討伸天
下之大義也今特以私忿小怨親帥其師
戰于魯境尚為知類也哉此春秋之所必
誅而不以听也故以三國為主而書來戰
于郎鄭人主兵而首齊猶衛州吁主兵而
先

春秋胡傳卷之五

春秋五卷

十一

經新旨第六

桓公下

十〇惡曹

諸侯講信非道經奪爵以賤之也
取他處據是為他舍大惡而結小怨全要根戰即來玩既又
二字自明固三國之党即所以結魯國之怨一事說

○戰即惡曹

諸侯修小怨而復結之恃道甚矣
不以道字即前傳恃道字指討桓說勿以戰盟分須休
既又二字串作前之書爵罪非輕也書來自足以見罪之淺
書此盟必奪爵乃可示其矣

批於仲

經於舍臣見脅必大其任以深責焉
仲只是舍大夫不是舍卿左傳固云有冠于莊公使為知矣
命大夫故止稱字若舍卿當書官矣以天子命大夫為諸侯
相言以天子命大夫而又為相也尊王命重貴正知帶說死
身保君之根事權重上斷言可以制卿而不必听宋曰指平
時德望言似未嘗先說死身而後說保君蓋宋有不備死身而
能保君者重保君上實之書名至誤矣一段証其廢置由仲
之寔正所以明仲罪仲只是听宋命立宋嘗慶忽然忽之
廢就在立宋中所以傳于突則曰由仲立之而于忽則曰至

春秋胡傳卷之六

桓公下

禹桓王十有一年齊僖三十晉緡四衛宣
十八蔡桓十四鄭莊四

十三年曹莊公射始元年陳厲六杞
靖三宋莊九秦出于三楚武四十

春正月齊人衛人鄭人盟于惡曹音

註惡曹地闕此戰鄭之諸侯也戰稱君盟稱
人略之也鄭敗王師齊滅后之母家衛亦

抗子突而自立自有參盟
莫甚于惡曹故略之也

盟會皆君臣之禮故微者之盟會不志于
春秋凡春秋所志必有君與貴大夫居其
間者也惡曹之盟即三國之君矣既不以
道與師為鄭之戰又結怨固党為惡曹之

子見逐云云也

勿以廢置平看抑揚其詞字仲為揚名突忽為抑見小語

命知見齊而不保其君失既甚矣

此廢立一事如卑以下二比入善以却不可平書法卑倒批

加孔父君前臣名卑伯命為稱字全傳題也同上美惡同詞

即二君之廢置而命臣之罪見矣

無干不用

經於見齊之臣必變常例以大其罪為

雖照傳問起倒卑作而輕重權衡意須於透父雖齊而君前

春秋易庶君之區因而誤誅其逆為

絕之以父子言照陽生例不當立以嫡庶言然惟其不當立

父不復得為先公子矣申說總收二書法歸者易詞作事突

春秋卷

盟故前書其爵而以來戰著

夏五月癸未鄭伯寤生卒音註

鄭莊公志殺其弟使餽其口于四方自以為保國之計得也然身沒未幾而世嫡出

奔庶孽奪正公子五爭兵革不息忽儀壺

突之際其禍憐矣亂之初生也起于一念

之不善後世則而象之至于兄弟相殘國

內大亂民人思保其室家而不得不亦酷

秋七月葬鄭莊公

九月宋人執鄭祭仲音註

祭仲鄭相也見執于宋使出其君而立不

正罪較然矣何以不名命大夫也命大夫

子絕之也而即繼之以小曰入于齊云

子傳曰曰以正法絕之但小曰入于齊云

順逆出來可見內室亦上意稟例不得稱公子

其鄙見如此以俟知者

春秋子齊嗣位者力其分也

只重不係鄭與係齊上嫡庶長幼作眼難易各帶末云若書

歸者易詞也順云乎若書入者難詞也逆云乎若書仲骨

仲可引証

突歸易忽歸難許亦入難朔入逆

隨易比同

君之歸國入國而理勢不同焉

亦正歸入出但只就突附二人身上看突勢易而理逆行勢

以臣君者而不能君自取可知矣

頃本分正上感不能君意不独仲罪非開失援搃發明其自

取也曹襄傳明斷可入葬責忽自強于為善意未惡爰揮

惟可與權者音註

其知之矣

執仲 忽奔 強弱存乎其人不在援之有無也

自取俱就平日言仲叔重忽分正要挑剔子產事慈用

君相之不自立有愧于墮臣矣

傳引子產一段原為詩人刺忽之無援而後故結云亦待大

國之助乎然則仲見勢向自忽而并推及仲矣然作文不必

拘宜仲忽並斷

去仲仲只依傳問則忽上說明子產之不待助而忽之自取

自明

強弱存乎其人不在援之有無也

或分或倒俱可

賢臣當內外之強能自立也

能自立自宗正與大國之助相要揭揭其常度意以難

削掘起馳詞執禮重禮上禮固自立之本也志士仁人自重

節事在左傳昭十九年相去甚遠豈可胡搭○或易公即位

昭以陳館垣事在陳公薨之月也亦晦

當楚邊魏意易舍之入陳陳為楚與而却敢振之楚陳蔡以

鄭襄廿六節不服楚俱欠通

盟戲 肖魚 滇梁 潭淵

俱苗晉主襄廿二左傳却微朝東一朝楚而有戲之後以晉

不札也再觀襄而有肖魚之夜以楚申札也迨至石孟詩而

漢梁之明年與棠討吳東夏靖而二年之四月所會期矣

傳中當晉明有陳館垣事即陳平女股已為借代然與會

歸同出於可分于子產語中遂捨四股是左傳題矣并諒殊

突歸于鄭 突不稱公子絕之也小白入于齊則曰齊

小白突歸于鄭何以不稱鄭突乎以小白

繫之齊者明桓公之宜有齊也不以突繫

之鄭者正厲公不當立也突不當立何以

書歸于鄭乎春秋書歸有二義一易詞也

一順詞也其書入亦有二義一難詞也一

逆詞也突以庶奪正固為不順矣然內則

權臣許之立外則大國為之援而世子忽

之才不能以自固也則其歸

無難故穀梁子曰歸易詞也

鄭忽出奔衛音註 此書奔之始忽繫鄭而

忽以國氏正也出奔而名不能君也考于

詩有女同車刺無大國之助也山有扶蘇

所美非美然也籟兮君弱臣強不唱而和

也彼童不能與賢臣圖事權臣擅命也夫

以彼童目其君聖人猶錄其詩所以見忽

之失國亦其自取非獨仲之罪矣或曰詩

人刺忽之不昏于齊至于見逐欲固其位

者必待大國之援乎曰此獨為鄭忽言也

如忽之為人苟無大援則不能立尔若夫

志士仁人卓然有以自立者進退之權在

我矣鄭自五霸之後益以侵削他日子產

相焉馳詞執禮以當晉楚至于壞諸侯之

音註 諸

音註 諸

音註 諸

音註 諸

音註 諸

音註 諸

音註 諸

音註 諸

音註 諸

音註 諸

音註 諸

音註 諸

音註 諸

音註 諸

音註 諸

音註 諸

音註 諸

音註 諸

音註 諸

音註 諸

音註 諸

音註 諸

音註 諸

或按批良霄身此向魚傳主知權服內駕外亦得一善詞

一善謀 ○伐陳 會師 即固 會至 此會至傳

春秋賢二臣皆能抗內外之強也 只會師至亦可出俱用禮字

伐陳 會師 夾谷 隨費 子產賢臣當晉當於孔子聖人變齊變宋

賢臣批禮以當強國 聖臣用禮以當強鄰 鄭自五伯之沒 舉自三桓以來 此題或主此處父奔傳互

明文 ○伐陳 會師 雜父 柏舉 比長岸變 况二國強弱之由而賢之係于國重矣

上以必伯侵削引起下以戰勝諸侯引起 盟折 夫鍾 闕 虐 虐 龜

春秋詳記會盟之類 欲世之徵其弊也 全重慶數字上幾方不 迄以如此之盟也 而卒叛卒讎尚有

何盟何會可恃以不離者乎 蓋心不相信 斯有盟會 然有 盟會 便有叛離 苟人人知盟會之益 而求其可恃者 莫如

信則不消盟會 而亦自多背叛矣 此聖人公天下之志也 擬後傳 離于祭 而多信者 宋也 則數或屬宋 不屬魯 要之

此題重盟會 不重叛 重離 宋不重 離 離存 弗削 正欲者 明其不可恃之實 以處要醒 會者 諸侯 可不恃 即會防傳

意于本傳甚輕 只將來甚下句耳 ○盟折 經紀會臣之結盟 欲明其不可恃也

屢盟屢字 即在數會上 則蓋會亦以申固其盟也 只出一盟 雖不見得屢 亦要會下 文方与 處宿有 善名 然於書 字 宜起 即不用 亦得

盟折 四會 武父 戰宋 春秋詳盟會之不足恃 公世志切矣 叙 叙就時 末二比 証明 商 叛 然 後 發 意 方 与 一 盟 四 會 題 有 別

士 武父 即內君謀大之盟 而往事皆虛矣 前則与宋盟會 后則戰宋 此是中間一段 開節 作文 只宜 叙 盟會 不足恃 以見前日盟會之非 不可 宜 作 罪 其 叛 宋 用 說 宋 詞 平 是 宋 叛 商 謀 伐 宋 是 象 叛 商 然 玩 下 傳 畢 竟 不 該 以 魯 對 宋

加伐宋戰同 ○伐宋戰 春秋不与二國討罪之兵 示正己之意也 責 賂 無 屬 屢 盟 無 信 是 料 欺 鄭 當 時 問 宋 之 詞 狀 取 其 賂 云 味 二 也 字 非 謂 拒 宋 之 罪 更 甚 于 宋 只 見 宋 有 可 伐 之 罪 而 桓 實 非 伐 宋 之 人 也 惟 可 伐 而 不 能 伐 正 見 河 二 人 之 不 能 治 人 處 合 一 書 法 意 掩 掩 焉 若 以 宋 罪 批 起 倒 魯 節 作 加 少 趣 書 戰 于 宋 是 正 其 往 戰 之 罪 非 謂 不 足 以 服 宋 而

春秋卷六

公會宋公子夫鍾 音註 夫鍾 鄭地 夫音扶

冬十有一月公會宋公子闕 音註 闕魯地 口暫反

臣與宋公盟于折君與宋公會于夫鍾于 闕于虛于龜皆存而不削何其詞費也 曰 盟者春秋所惡而屢盟以長亂會者諸侯 所不得而數會以厚疑聖人皆存而不削 于以見屢盟而卒叛數會而卒離其事可 謂者明矣是故春秋之志在于天下為公 講信修睦不以 音註 見音 會盟為可恃也 音註 現

辛桓王二 十有二年 齊僖三十一 晉緝五衛 已十年 宣十九 卒蔡桓十五 鄭 厲公突元年 曹莊二 陳厲七 卒杞靖 四宋莊十 秦出子四 楚武四十一

春正月

夏六月壬寅公會杞侯 莒子盟于曲池 音註 曲池 魯地

秋七月丁亥公會宋人燕人盟于穀丘 音註 穀丘 宋地

八月壬辰陳侯躍卒 音註 厲公卒莊 公林立

公會宋公 于虛 音註 虛宋 地

冬十有一月公會宋公 于龜 音註 龜宋 地

丙戌公會鄭伯 盟于武父 音註 武父 鄭地

丙戌衛侯甯卒 音註 宣公卒惠 公朔立

致其戰也
會殺 部野 批伊 突騷 盟折 四會 武父

經詳二國正人之兵而罪其失于反已也
宋齊非指批所公之時乃突騷之後批前言而需索至厚
也公欲平宋鄭正為鄭宋免于宋耳事本一串叙要明白
鄭野 突騷 加會批仲同

二國自處于不正則非罪之人矣
齊人代衛 取源句
主用賢治不肖不以亂易亂向上奉命討罪下專命存小亦
影射
或出齊人伐鄭借晉侯伐衛文元俱用賢治不肖本齊楚朝
温來說

○戰即 戰宋
經紀內外之兵而罪各有所在焉
凡戰則以主及客此二條是特筆特著罪于客也來往二字
須然遂則則肯則肯則則會取強者拒賢力者突的对近亦
有以此四句出脫此題者

○戰紀
經說小國幸勝示自治之道也
只重自治二字者總符已之經而直何如應不度德而相時
相已之勢強弱何如應不量力而自恃不務教人故曰自治也
有罪則引咎無罪則必論不免則皆詳三段俱是微而當時
紀所以度德量力而為自治之計者正此一段事可為要

十有二月及鄭師伐宋丁未戰于宋

既書伐宋又書戰于宋者責賂于鄭而無
厭屢盟于魯而無信者宋也二國声其罪
以致討故書曰伐夫宋人之罪則固可伐
矣然取其賂以立督者魯桓也資其力以
篡國者鄭突也無諸已然後可以非諸人
春秋之義用賢治不肖不以亂為亂也故
又書曰戰于宋來戰者罪在彼戰于
鄭是也往戰者罪在內戰于宋是也

十有三年 齊僖三十二年晉緡六衛
年十一年 惠公朔元年蔡桓十六
鄭厲二曹莊三陳莊公林元年杞靖
五宋莊十一秦出子五楚武四十二

春二月公會紀侯鄭伯 已巳及齊侯宋公
衛侯 燕人戰齊師宋師衛師燕師敗績

必詳與與戰相倚仗的机括索切須當留傷紀意及力也說
起意勿板責他力授非人只帶入
戰紀 完盟引咎戒黃效死伐北鄙亦論同圍齊下訴
○鄭人伐衛衛伐北鄙 咸江 同圍齊
以紀為主而借列國以比斷之齊兵之來紀當引咎修詞如
衛人如展禽云云或者其可免乎猶不得免焉則當死告訴
如江人如魯襄云云亦豈能速并我乎而奈何也戰以爲
禍始也若及于四國既非博意且于猶不深免句難貼
玩傳固其封疆云云伸之者矣一氣貫下本言固守勿戰而
上訴諸天子云云非分固守與訴告為二事也故語其所以
狀總是度德量力而語其事總是徵詞且江黃死守而遂成
紀不猶緩亡乎按此比大誤狀去此比便與彭樹博等別姑
存以俟說

○新告比 易圍宋 宋公孫固如晉告急行父如晉文十五齊侵
西鄙公使告晉楚師侵宋宋華元如晉告急召買伐曹人
懇于晉 栝石買取鞫自人懇于公入即申包胥如秦乞師
俱可若召陵侵雖燕天子方伯狀侵實事功
○只服罪修詞二比 主彭樹博以彼捕詳也
侵獲 貞伐 柏舉 圍蔡

二國幸勝以致禍而知自治貴矣
鄭勝蔡主怒楚說勝蔡與敗楚恃有小大故禍亦有小大圍

左氏以為鄭與宋戰公羊以為宋與魯戰
穀梁以為紀與齊戰趙匡考據經文內兵
則以紀為主而先于鄭外兵則以齊為主
而先于宋獨取穀梁之說蓋齊紀者世讐
也齊人合三國以攻紀魯鄭援紀而與戰
戰而不地于紀也不然紀懼滅亡不暇何
敢將兵越國助魯鄭以增怨乎齊為無道
恃強凌弱此以紀為主何也彼為無道加
兵于已必引咎責躬之爭禮義辨喻之
文猶不得免焉則亦固其封疆效死以守
上訴諸天子下告諸方伯連率與鄰國之
諸侯其必有伸之者矣不如是而憤然與
戰豈已亂之道乎力同度德動則相時小
國讐大國而幸勝焉禍之始也息伐鄭而
亡鄭勝蔡而懼蔡大敗楚而滅今紀人不
度德不量力不徵詞輕與齊戰而為之援
者弑君之賊篡國之人也不能保其國自
此戰始矣春秋以紀為主省德相時自治

經終

恭未便威朕降之迂之已非其故國矣要發禍福相乘意透而小國大國也亦要醒豁

春秋兩惡交兵以其失應敵之道也

二傳俱有引糾三項宜器用起見小國大國待敵當如此意

○戰紀 鄧陵

倅勝之當戒爭小大一也

上非已亂之道下非持勝之道

春秋之卷

之意 首註 援去 也 聲

三月葬衛宣公

葬自內錄也既與衛人戰曷為葬宣公怨不棄義怒不廢禮是知古人以葬為重也禮喪在殯孤無外事衛宣未葬朔乃即戎已為失禮又不稱子是以吉服從金革之事其為惡大矣凡此類據事宜書年月具存而惡自見也

夏大水

秋七月

冬十月

癸桓王二十有四年 齊僖三十三年卒晉緡七衛惠二蔡桓十七鄭

厲三曹莊四陳莊二祀靖六采

莊十二蔡出子六癸武四十三

春正月公會鄭伯于曹音註 會于曹曹人致餞禮也

無冰音註 無冰時 煥也

按豳風七月周公陳王禘之詩也其詞曰二之日鑿冰沖沖三之日納于凌陰四之日其蚤獻羔祭韭周官凌人職頒冰于夏其藏之也固陰沍寒于是乎取其出之也賓食喪祭于是乎用藏之周用之徧亦理陰陽天地之一事也今在仲冬之月煥而無冰則政治縱弛不明之所致也故書于策夫春秋所載皆經邦大訓而書法若此其察于四時寒暑之變詳矣

夏五出

十四 無冰 經紀常煥台愛戒君政之弛也 傳未所載皆經邦大訓云云即成元年傳謹微意須玩一察字政治縱弛泛就垂訓上說或云暗指桓公當討而不討恐 世 夏五 現春秋之傳疑而聖心之慎見矣 其自言其語人皆引以証聖心之慎而世或以私意二句是說經者自家意思不可謂聖人以傳疑之文教人慎也此二句後亦要發 春王正月 夏五 本經所以稱作者在義不在事也 傳中筆削是通一經言不宜格題即出但即此二事以見修經大義勿專就二服說亦雖知上比兼筆削與盟密傳稍異 ○語盟 紀費成尋盟因著私親者之罪焉 前定只作事實寃愛在平日而即今日之盟亦見之非友于之入蓋寃愛過甚則其後次後反有不能全其弟者即云 諸所謂寃而不驕云云也別傳皆用稱弟此獨用書名陶云

詳

六

書名見語之為人不足任和交之重者不足任而任之所以為私親云書名見情雖親而分則臣不許以屬威通未知孰是

語盟 許牀 蔡季 高子 屈完

經力貴威前定之盟而變例以照其君之私焉 語之來盟稱使吾固知其前定而異于屈完高子之至成命矣獨謂諸侯兄弟例以字通如蔡季許牀可攷也而此獨書名若何

許牀 蔡季 高子 屈完 上降其分之威于君者形語私親下明其私之定于臣若形語前定既無意味且輕重不倫而許牀蔡季傳又言明文不可作題

語盟 高子 屈完 办起將盟仍倒正意如單

高子盟 屈完盟 春秋畧紀二臣之盟以其非前定也

傳叔字乃叔柄之叔或于二子解叔誤矣直說不稱使上蔡繳鄭語

御廩災 春秋畧望國之與投重本之意寓矣

加新作門觀只順題則車曰主重本以救羣輩借以教忠似不必 御廩災 築臺于即

主傳與妄與上水云云句出

御廩災 滅陸渾

春秋畧畧後而怒用兵亦因其事而已 上与妄與云云者異下与關土服遠以面強伯者異 出伐山戎畧遠築臺與後是脫母然傳言明文未妥

乙亥嘗

經特志望國之祀以其失礼甚也 秋嘗以物成荐新为又季于周正之八月則物犹未成周官每戒期卜日而享季于穴後之四日則礼多未備事字心字宜

宋以四國伐鄭

春秋以王制命兵而不許其私相假焉 以事言之以若能左右之也以又言之以若不以者也 以言不當以只重此句 私相用重兵統上說与非王命而擅兵稍別就其私相用便是大乱之道不必推下一層蓋在

夏五傳疑也疑而不益見聖人之慎也故其自言曰吾猶及史之闕文也其語入日多聞闕疑慎言其餘則寡尤而世或以私意改易古書者有矣益亦視此為鑒可也 然則春秋何以謂之作曰其義則斷自聖心或筆或削明聖人之大用其事則因舊史有可損而不能益也

鄭伯 使其弟語來盟 音註 語 毅 作禦

來盟稱使則前定之盟也其不稱使如楚屈完齊高子則權在二子盟不盟特未定也諸侯之兄弟例以字通而書名者罪其有寵愛之私非友于之義也

秋八月壬申御廩災

門觀災而新作則書御廩災盛之所藏其新必矣何以不書嘗官室以宗廟為先重

本也御廩災而新則不書常事也以為常事而不書垂教之意深矣知其說者然後知有國之急務為政之後先雖勤于工築而民不怨勞與妄興土木困民力以自奉者異 音註 盛音 矣 成

乙亥嘗

嘗祭時事之常則何以書忘不時與不敬也春秋紀事用周月而以八月嘗則不時也御廩災于壬申而嘗以乙亥是不改卜而供未易災之餘則不敬也礼以時為大施于事則不時礼以敬為本祭于心則不敬故書

冬十有二月丁巳齊侯祿父卒 音註 僖公卒 襄公立

宋人 莊 以齊人 襄 蔡人 桓 衛人 惠 陳人 莊 伐

統于天子則治。統于諸侯則亂。諸侯各以伐人。已不勝。此今以師各相為用。則力亂之大。加武父戰宋。只作修德。事寔再加。執仲突。歸亦同。或以兵皆統于天子。句擬題出。齊人伐衛。召伯康。賜命召陵。侵劉文公。與會。無當。春秋謹兵制。送訊。大私相假。兵者焉。以伐鄭。會曹伐。終于兵制。札制均著。其不可亂焉。弱假強。小先大二。傳俱有意。字俱重。杜亂上。發大司馬九伐。大宗伯九儀。

五、求車
經謹王室之下。激室利源也。傳未見王室衰亂之由。而知吳哀。撥亂之說矣。此二句重看。或將四方各有。我負句。擬出。嚳毋通王。首黃父。輸王。乘大認。盟危文十五。含危文十七。召陵侵。執樂和。

諸侯大夫之求利。王室偪之也。受齊賂。受宋賂。晉求利。國也。責蔡賂。責宋賂。范求利。家也。要形容。皇。惟恐不足。意俱本。天子有求。夫。或只出。盟。危。晉。靈。樂。祈。范。獻。勿。錯。認。朝。歌。傳。出。歸。俘。衛。朝。賂。會。夷。儀。崔。杼。賂。公。圍。成。梁。丘。執。瓦。本。衰。佩。同。

鄭厲音註 以一國而用諸侯之師于師而曰以者能左右之以行已意也宋怨鄭突之背已故以四國伐鄭魯怨齊人之侵已故以楚師伐齊蔡怨囊瓦之拘已故以吳子伐楚蔡弱于吳魯弱于楚宋與蔡衛陳敵而弱于齊乃用其師以行已意故特書曰以列國之兵有制皆統乎天子而敢私用之與私為之用以伐人國大亂之道也故穀梁子曰以者不以者也

甲桓王二十 十有五年 齊襄公諸兒元年晉申三年崩 緡八衛惠三蔡桓十 八鄭厲四曹莊五陳莊三杞靖七宋莊十三秦武公元年楚武四十四

春二月天王使家父來求車 遣使需索之謂求王歲千里租稅所入足以充費不至于有求四方諸侯各有職責

不至于來求以喪事來求貨財已為不可况車服乎經于求購求車求金皆書曰求垂戒後也夫上有好者下必有甚焉者矣王者有求下觀而化諸侯必將有求以利其國大夫必將有求以利其家士庶人必將有求以利其身身皇皇焉惟恐不足未至于篡弒奪掠則不厭矣古之君人者必昭儉德以昭照百官尊卑登降各有度數示等威明貴賤民志既定之後皆安其分而無求兵刑寢矣及侈心一動莫為防制必至于尤不衷官失德廉耻道喪罷賂日章淪于危亡而後止也觀春秋所書則見王室衰亂之由而知音註好去

三月乙未天王崩音註 桓王崩莊王立 夏四月己巳葬齊僖公 至莊三年葬

經于諸侯見逐必端本以責之焉
自取只本貼君實有國而出于臣語意虛者皆命取臣非道
亦是一卻不必推到藉其力以得國上本正而天下之事理
句要玩
加行奔款奔主凡諸侯之本數句出見陳氏註自取事要
別大意如單

忽復歸 加忽奔同
忽復歸 加忽奔同
忽復歸 加忽奔同
忽復歸 加忽奔同
忽復歸 加忽奔同
忽復歸 加忽奔同
忽復歸 加忽奔同
忽復歸 加忽奔同
忽復歸 加忽奔同
忽復歸 加忽奔同

春秋別還國之稱以世不世之義而已
以稱復歸問兩邊事實而重只借以明諸侯大夫之義耳
子同生 盟折 出與入 同生同但達傳語
官與國異故有世有不世焉

同生即書諸侯世國不氏大夫不世官就中發出可復不
可復意 傳云古皆是就制度上說不可出題即出亦是借
頭發傳勿作子魯者
許牀入

春秋者貴威復國之難正以大義也
全在准詞上發意若死葬非又便像逆詞了惟因亂物入故
進退觀望之際不勝其疑畏而勢不敵也若申大義云
云則事難矣申大義須本意可威之罪來惟罪事可威故以
理度之若申大義必不敵與之爭也
加入許只存起事罪事矣○再加突奔忽歸主因亂句
和卑高朝

○入棟
萃各新音

五月鄭伯突 出奔蔡

按左氏祭仲專鄭伯患之使其婿雍糾殺
之雍姬知之以告仲仲殺雍糾公出奔蔡
是祭仲逐之也沒而不書其義何也陸淳
曰逐君之臣其罪易知也君而見逐其惡
甚矣聖人之教在乎端本清源故凡諸侯
之奔皆不書所逐之臣而以自奔為名所
以警乎人君其說是也夫君實有國而出
于臣乃其自取焉耳本正而天下之事理矣
鄭世子忽 復歸于鄭音註 忽即昭公也已
居君位而復稱
世子者明突
之為篡也
忽嘗嗣位君其國歸而獨稱世子則亡其
君位明矣其稱復歸者謂既絕而復歸也
然諸侯失國出奔歸而稱復則可大夫失
位出奔歸而稱復則不可古者諸侯世國

大夫不世官或
曰復厥詞也

許叔入于許音註

許大岳之裔先王建國迫于齊鄭不得奉
其社稷未聞可滅之罪也即當伸大義以
直詞上告諸天王下赴諸方伯求復其國
冀除宗廟孰能與之爭今乃因亂竊入則
非復國之義故書入
音註 大音
于許入云者難詞也
音註 泰

公會齊侯 于艾音註

邾人牟人葛人來朝音註 邾牟葛三人皆附
庸之世子也其君

應稱名故其
子降稱人
公羊曰皆何以稱人夷狄之也其狄之何
天王崩不奔喪而相率朝弑君之賊也

經以謹禮訓天下而于機險者致意焉

既入于櫟則其國已復矣句極重作文全就書法上發聖人

垂戒意不必責鄭莊

○克段 入櫟 衛奔 北歸 墮卽費

春秋示設險之戒限蓋于禮之不可不謹也

傅孔子行乎季孫冰衛楚事求謂夫子見未大之必害故行

于行乎季孫米蓋引夫子之言以証此書法玩于字可見故

此題以莊公不戒制京之禍而城櫟貽患重作以將衛楚事

引到墮費上隨卽卽費事体出削方公復國之意大發垂戒

強國怒而戒而設險春秋示謹禮之意焉

依傳如單制岩邑也歸死焉傳云莊公親戒正指此語故

克段力宜蓋出制邑但不可與京城平耳頃知東歸君時

險而不修德鄭威之味未大為躬

入櫟 衛奔 北歸

春秋著味禮之戒以強都之必貽害也

引二段末大必折有國之害也既已証上文謀國之誤又以

起下文云云及書法之意宜會俾血脉作文

○衛奔 北歸 墮卽費

聖人知強都之必害故為國而杜其害焉

照故字口氣做下上二比只証明未大之必折故夫子云云

雖聖人為國亦不能外禮也曰云聖人兩鑒強都之害故云

云則亦非聖人矣

○衛奔 北歸 加比同

兩觀強都之害而禮之當謹明矣

以謹禮提越分作須看未大必折一必字要即二事以決理

勢之必然不貴泥定事安上講

會城襄十四立劉楚子伐徐昭十二

同上○衛邊傳明說出獻公只可出墮侯奔不當易服近擬

齊殖伐許襄十八妹至謂又或出衍婦及林父入戚與題反

背欠通○楚邊或陳蔡歸或戚陳蔡俱可或單搭戚陳或單

圖蔡亦不可出

○入櫟 墮卽費

聖人示越禮之戒規其謹禮者可知矣

傳者即夫子行事以証書法之意不可對作

入櫟 戚下賜

春秋待衰世之意于設險失險均戒焉

盛世自无違臣誰敢挾險自与暴客何必重險故德云待衰

世之意上边亦非謂險可廢也只是不可有強都兩边傾不

相悖上衛楚下秦蜀

上比易城中城設險下比易城虎牢矣險此四比可互搭

陳蔡歸 柏舉 比長岸傳

上城陳蔡下英伍負用申字語見昭十一及蔡聲子語見

襄廿六对其整然甚矣

○衛奔 北歸 舍中軍季孫孫施奔陳氏 比會瓦傳

春秋戒險而重衆皆有所益也

謹禮謹叔俱在聖人意上發

○

秋九月鄭伯突入于櫟音註

櫟鄭別都來

的及又音

經于厲公復國削而不書獨書入于櫟何

也夫制邑之死號君共城之叛大叔皆莊

公所親戒也今又城櫟而實子元焉使昭

公不立何謀國之誤也衛有蒲戚而出獻

公楚有陳蔡不義而叛棄疾未大必折有

國之害也故夫子行乎季孫曰古者家不

藏甲邑無百雉之城遂墮三都以喉公室

于厲公復國削而不書者若曰既入于櫟

則其國已復矣于以明居重馭輕強幹弱

枝以身使臂之義為天下與來世之鑒也

為國者可不謹于禮乎春秋此音註

義皆小康之事衰世之意也音註

許胤 即墮

冬十有一月公會宋公衛侯陳侯于袤伐

鄭音註

左氏曰將紉厲公也弗克而還穀梁曰地

而後伐疑詞非其疑也昭公與突之是非

邪正亦明矣然昭公雖正其才不足以君

一國之人復歸于鄭日以微弱厲公雖慕

其智足以結四鄰之援既入于櫟日以盛

強諸侯不顧是非而計其強弱始疑于輔

正終變而與邪穀梁所謂非其疑者非其

疑于為義而果于為不義相與連兵動衆

紉暴國之公子也故詳書其

會地而後言伐以訊之也

乙莊王 十有六年

齊襄二晉縉九衛惠四蔡

桓十九鄭厲五昭公忽元

年曹莊六陳莊四杞靖八宋

莊十四秦武二楚武四十五

春正月公會宋公 蔡侯衛侯 于曹

○

○

○

○

○

○

○

春秋經傳集解卷之十

會盟伐

冬紀諸侯兵好深責其疑于義為
突忽是非邪正本无可疑但楚有強弱此諸侯所以疑于為
久而卒為不義也疑字家重疑于為必未有不果于為不義
者疑果都狂一時非先疑而後果當時一起手便謀納突毫
無輔正之意疑之一字是疑是非邪正之明也說來作眩惑
字音不作疑疑字看言昭公明白當輔頭乃眩于勢而終與
突也始終二字不作前後解始字就疑念言終即果也言諸
侯強念便向強弱上計較主意糊塗到底做下不義的事來
曰變者蓋輔正是定理疑而和便是變了不可以會為疑
于也伐為果于不詳責其地而後言伐是春秋以疑詞
魯罪原來此疑詞是春秋加他的若從諸侯身上理會便隔
如忽歸弱突入強同
忽歸 突入

嗣君勢有強弱疑而自來矣

須從分之和正流到勢上求兩個日子宜玩上要見當輔下
要見不備與

會盟伐 會曹伐
上以勢命人而不計其責諸侯下以利率人而不要諸禮

責來性俱是納突事且格叙
會衰伐 媾世納捷留長句

疑于為必者可証勇于從父者可于
會曹伐鄭 去會曹同

春秋責大國易諸侯之序以謹禮也

以至之先後易序即是以意之向背為升降亂存存伐即上
而以會曹照出宋主兵宜責宋以利率人利主先序言率人
即誘人之趨事意亂之所由生一段假重蓋民志所以各定
者以有定位故耳一以利率人而易其位則人皆謂禮不足
守而爭中吾意以求利必至于戕妨貴以變長小加知豈非
大亂之道乎是以春秋防微杜漸尤戾于名分云云

會曹
即二國之有定序而知其不可紊矣

此歇後題也蔡衛皆文昭皆侯爵也蔡并兄也武王所封康
弟也成王所封后先自有序耳時未和後至之事故爭意
升降不可予他序是

伐鄭牛首伐鄭北林會宋 會齊
經謹班序之易狗意挾勢皆非也

齊光先至故一長于滕薛再長于知莒黃在主人會晉武少
協故一絀于子木再絀于子圍齊在爭先者

出西會郵者光來勢向伐鄭也于光意同口只伐鄭本眼意
會齊勢亦同

盟函 會淮意盟蜀 會申勢

同上 許光跡滑再先邪曹齊桓一先楚共再先楚黃
出侵蔡許先曹會相言邪先薛祀會宋子木先軟黃池夫差
爭長同

此二句搭題一經甚多既太泛撰又多疑似亦不可作題今

春秋經傳集解卷之十

夏四月公會宋公衛侯陳侯

忽

春正月會于曹蔡先于衛夏四月伐鄭衛
先于蔡王制諸侯之爵次其後先固有序
矣在周官大司馬設儀辨位以等邦國猶
天建地設不可亂也及春秋時禮制既亡
伯者以意之向背為升降諸國以勢之強
弱相上下蔡嘗先衛今序陳下者先需以
為後至也以至之先後易其序長以利率
人而不要諸禮也豈所以定民志乎後世
有以醜賞誘人之趨事赴功以重罰沮人
之奉公守法意亦如此夫亂之所由生也
則儀位以為階春秋防微杜漸尤戾于名
分考其所書
意自見矣

秋七月公至自伐鄭音註

此書至自
伐之始

伐鄭則致罪之也為罪之以納突也諸
侯失國諸侯納之正也伐鄭以納突非正
也故書至以罪桓之七無王
法憲為不義而莫之禁也

冬城向音註

向地關
失亮反

十有一月衛侯出奔齊音註

惠公逸構取國
故不言二子逐

罪之
也巳

丙莊王

十有七年

齊襄三晉縉十衛惠五黔
牟元年蔡桓二十卒鄭厲

戊二年

六昭二曹莊七陳莊五祀靖九

宋莊十五秦武三楚武四十六

春正月丙辰公會齊侯

乘

紀侯盟于黃音註

黃齊地或曰
紀地後屬齊

姑澤是明者存右更不必過搜也

或出會費伐鄭意名陵侵泉馳勢俱就蔡衛言召陵先祭后衛而泉馳乃以祝佗之強爭而先之非勢乎題甚新但泉馳比諸侯未存豈可作題

新築 雜澤

以利心操賞罰所以所以亂也

以繁禮為誘以欲殺規路為阻依切然而謂后世非指春秋

時此題亦認

會曹伐鄭 肆青

大國意王制而齊禮均國麻王法而失刑

后世何以禮賞云云后世有姑息為政云云禮樂刑政作凡

搭會與父后世何以禮賞云云都在賞上命

會曹伐鄭 洗御伯曹伐

春秋重禮必惡夫亂分察防者與

以至之先后易其意是以利率人而不要諸禮也以重賂故

又與楚會則是惟利之說而不要義也二利字不同須辨

會曹伐鄭 邢丘

經紀兵好有訛率人而以禮者有訛愛人而以德皆

始譽相類

○公室伐鄭 而謀黨之法誤矣

上至王法為不義只一惡俱指納突或以上句指相紙送

非也言至所以著其黨惡附好之罪勿微危意味而莫之禁

二月丙午公會邾儀父盟于越音註 越魯地

夏五月丙午及齊 師戰于奚音註 奚魯地

交兵之始齊魯之兵 始于奚而終于艾陵

六月丁丑蔡侯封人卒音註 桓侯卒

秋八月蔡季自陳歸于蔡音註 季蔡侯弟

季字也歸順詞蔡季之去以道而去者也 其歸以禮而歸者也公子不去國季何以 去權也既歸何以不有國敵舞立矣若季 者劉敞所謂智足以與權而不亂力足以 得國而不居遠而不携迹而 不迫者也是以見貴于春秋

癸巳葬蔡桓侯

九有傷天下之善王法使逆党得安然痛國慈

冬城向

經紀合時之役重民力也

按十有一月徒杜成則雖以周時命冬亦可與役但冬入重

勞民故必書日

衛朔奔

春秋名失國之君以其見絕于王也

見五國伐衛傳收書名善法朔已立五年二公子逐之必曰

周室欲討乃始得以行其志所以後有子突之救又考放公

子黔牟于周則黔牟之立必周主之矣作文須以王命為主

不重幸天討意只重絕朔絕朔重陷其兄使至于死上須含

不可復入與諸侯不當約意

盟黃 平齊紀且謀衛故

主既摠傳小國于大國不得已而要盟句

戰矣

經諱內兵之見存臣禮也

主卿人伐衛傳內兵書敗曰戰句谷梁傳亦此意或主長句

傳強場有守禦之備者然猶更一時之告安得為倫乎

○蔡季歸

春秋夫貴戚惟終在得國之心也

蔡季之夫只在以道以禮上而所以結以道去以禮歸者則

以志趨于爵祿之外而不以是廢其心也道字在從杖上冠

禮字在奔喪上見而燕以不爭為骨去就睡其不可大開列

做四句批張于後不可分貼其去其婦上季字也順順詞合

喚助曰蔡桓何以不侯蓋蔡季之賢知諸

謚也人亦多愛其君者莫能愛君以禮而

季能行之此賢者所以異于衆人也或曰

葬未有不稱公者其稱侯傳失之耳臣子

之干君極其尊而稱之禮也其說誤矣孔

子疾子路使門人為臣子曰無臣而為有

臣吾誰欺欺天乎魯子疾革而易簣曰吾

得正而斃焉斯已矣故終而必安于正人

子不以非所得而加之于父是為孝人臣

不以非所得而加之于君是為忠其尊

而稱之不正之人者而可以為禮哉或曰

魯君生而稱公亦非非乎曰生而稱公為

虛位禮之文也沒而繫謚為定名禮之實

也春秋諸侯雖伯子男葬皆稱公志其失

禮之實為後世戒欲其以

正終也其垂訓之義大矣 音註 斃音

及宋人 衛人 伐邾

及宋人 衛人 伐邾

宋火公孫

之方見其貴時說重稱字夫諸侯兄弟例稱字紀季傳云不
取則書字何貴之有

經于兩矣皆予其得去就之善焉

上始終以不爭為心所以為宜收書字書歸下終始以討賊
為心所以為正收詞煩不殺俱在歸上方坎劉敬輿轍
比季子歸畧同以力不支而去以見思而歸亦重歸上收曰
季子曰來歸

或此子哀奔亦是貴之但只書字又只以道去國对上未整

經於內外之矣皆因其歸國而予之也

其去以道其歸以禮季之美也故志其歸以稱字以忠事主
以禮至身舍之矣也故于其至而稱氏各側重以禮句上重
不爭上看下重禮社稷上看

盟禮或盟推蔡季歸代蔡蔡相侯
主禮之文禮之實二段然蔡比豈可代出

蔡季歸請誰却陵乘賊呼父名

貞伐吳子慶我共王之謚屈建伐吳子木卻存美之屬

貞伐鄭會宋同下或賊舒鳩

旧主忠孝出題然傳意在階禮上說故曰不以非所得而加
云此三題俱宜謂○后二題或主卒傳反愚者遠禮二
句出尤謬

春王正月

冬十月朔日有食之音註

甲乙者曆之紀也
晦朔者日月之會

也日食不可不以存晦朔須甲乙而可推故
日食必以書朔日為列是年冬鄭高渠弒弒
昭公忽而立子壹十八年齊殺
子壹鄭祭仲立昭公弟子儀

丁莊王

十有八年

齊襄四晉緡十一衛惠六
黔牟二魯哀侯狄舞元年

鄭厲七子壹元年曹莊八陳莊九
靖十宋莊十六秦武四楚武四十七

春王正月

是年桓公已終復書王者春秋之時諸侯
放恣弒君篡國者已列于會則不復致討
故魯宣殺惡及視以取國賂齊請會而傳
曰會于平州以定公位曹伯負芻殺太子
自立見執于晉而曹人請之曰若為有罪
則君列諸會矣孔子為此懼作春秋于十

經于逐君之終悅以王法正其罪焉

身无存後在桓公身上說時言古今在天玉身上說
加平州批曹同全要係貼孔子為此懼作春秋意

公与姜氏如齊
内君失閑家之道春秋特治其本焉

八年復書王者明紀言之賊雖身已沒而
王法不得放也又據桓十五年天王崩至
是新君嗣立三年之喪畢矣明弒君之賊
雖在前朝而古今之惡一也然則篡弒者
不容于天地之間身無存沒時無古今皆
得討而不赦聖人之法嚴矣已列于會則
不致討可乎故曰春
秋成而乱臣賊子俱

公會齊侯

于樂音註

樂水名在濟南歷城
縣西北

公與夫人姜氏遂知齊音註

公本與夫人俱
行至樂公與齊

侯行會禮故先書會樂既
會而又相隨至齊故曰遂
與者許可之詞曰與者罪在公也按齊詩
惡魯桓微猶不能防開文姜使至淫乱為

二國患而其詞曰敝筭在梁其魚唯唯齊子歸止其從如水言公于齊姜委曲順從若水從地無所不可故為亂者文姜而春秋罪桓公治其本也易曰夫夫婦婦而家道正夫不夫則婦不婦矣乾者夫道也以乘御為才坤者婦道也以順承為事易者于乾坤述其理春秋施于桓公見其用

音註 惡去聲

夏四月丙子公薨于齊丁酉公之喪至自齊

音註 公薨于齊不言我諱之也公之喪至自齊告廟也

魯公弒而薨者則不以地見其弒今書桓公薨于齊豈不沒其實乎前書公與夫人姜氏始齊後書夫人孫于齊去其姓氏而莊公不書即位則其實亦明矣

音註

孫音遜

秋七月

冬十有二月己丑葬我君桓公

公羊曰賊未討何以書季僇在外也穀梁子曰僇言在外者不責踰國而討于魯也桓公之僇在齊則外也隱公之僇在魯則內也在外者不責其踰國固有任之者矣在內者討于是此春秋之法也故十八年書王而桓公書葬惟可與僇者共知之矣

春秋胡傳卷之六

春秋左傳卷之六

卷之七

春秋胡傳卷之七

附林老叟音註括例始末

魯莊公上

公名同桓公之子母文姜謚法勝敵克亂曰莊

戊莊王

元年

齊襄五年(晉緡十二年)衛惠七年(魯昭二年)鄭厲八年(陳莊七年)杞靖十一年(宋莊十七年)秦武王五年(武王四十八年)

春王正月

不書即位內無所承上不請命也或曰莊公嫡長其為儲副明矣雖內無所承上不請命獨下可以享國而書即位乎口諸侯之嫡子必誓于王莊雖嫡長而未誓安得為國儲君副稱世子也夫為世子必誓于王為諸侯可以內無所承上不請命禮有

莊公上

春王正月

春秋豳國之禮立正大倫也

內無所承矣上又不知所稟一串下無承是禮時如此不可加形

子同生 春王正月 內君禮之之罪不可以嫡嗣為辭也 知傳例為諸侯上未誓通即位以前言之與同生禮只指始生時者不同

解經新語

春秋左傳

其國即諸侯之位耶春秋繼而不書父子君臣之大倫正矣

五月夫人孫于齊音註夫人莊公母也魯人

謂之孫猶言孫讓而去孫音遜

夫人文姜也桓公之弑姜氏典焉為魯臣子者義不共戴天矣嗣君夫八所出也恩如之何徇私情則害天下之大義舉王法則傷母子之至恩此國論之難斷者也經書夫人孫于齊而恩義之輕重審矣梁人有繼母殺其父者而其子殺之有司欲當以大逆孔季彥曰文姜典弑魯桓春秋去其姜氏傳謂絕不為親禮也夫絕不為親即凡耳耳方諸古義宜以非可宥而擅殺當之不得以逆論也人以為允故通于春秋然後能權于天下之事矣孫者順讓之詞使若不為人子所逐以全恩也哀妾去

孫齊

經記國母之出明大義以絕之焉

謂君夫人而出于母故以為難而恩輕義重是為莊公設衛母之法全按舊法斷之只收孫字去姜氏是引古語不用

加孫邾只主哀姜去而弗逐至義重矣一段重不取作

近有說楚丘許穆夫人賦載馳車八圓曹宋義公以賦河廣題此姜氏如舊傳皆重至人歸于國風意雅然題此不切

逆王姬
經畧內臣之主仇婚立人道也

而弗逐文姜即歸于魯例以孫書何也與聞弑桓之罪已極有如去而弗逐潔絕之也然則恩輕而義重矣河廣之詩其詞何取而聖人歸于國風者明宋襄公之重本亦此義也其

垂訓遠矣
夏單伯遊王姬音註單伯天子之卿采地諸

命魯為主故單伯遊女不稱使也王姬不稱字以王為尊且別于內女也天子嫁女于諸侯使同姓諸侯主之不親

婚尊卑不敵也音善
單伯者吾之命大夫也逆王姬使我為之主也其不言如者穀梁子以為義不可受于京師也躬君弑于齊使之主婚姻與齊為礼其義固不可受也此明忌親釋怨則無以立人道矣

築館

春秋不正望國之變禮重復仇之義也

端卒曰謂禮之本即下文人倫天理能玩是以君子貴焉本
為緊接上文口氣此本字還是本始之本精命敵時言蓋王
命固不可辭弱制命之非則可辨惟起初不曾辭得所以今
日知其不可亦庶可奈何而有外館之築也大要在父仇上
知其不可只是哀麻非所以接弁冕若仇離云云莊公未
必念此但至人之意則重復仇耳

柴叔錫

王室追寃大惡春秋訊其遠天也

釐冕主寃因終喪入見而錫之桓不入見故王使追錫為諸
侯

秋築王姬之館于外

魯于王室為懿親其主王姬亦舊矣館于
國中必有常處今特築之于外者穀梁子
以為仇讐之人非所以接婚姻也喪麻非
所以接弁冕也知其不可故特築之于外
也築之于外得變之正乎曰不正有三年
之喪天王于義不常使之主有不戴天之
讐莊公于義不可為之主築之于外之為
宜不若辭而弗主之為止也是以君子特
端本焉或曰天王有命固不可辭使單伯
逆于京師上得尊周之義為之築館于外
干未失古喪之禮奚為不可曰以常禮言
之可也今莊公有父之讐方居苦塊此禮
之喪也而為之主婚是廢人倫滅天理
矣春秋于此一事再書又再書者其義
以復讐為重示天下後世臣子不可忘君
親之意故雖築館于外不以為得禮而特

書之
音註 哀平
也

冬十月己亥陳侯林卒

音註 莊公卒于宜
公梓曰立

王使柴叔來錫桓公命

音註 柴叔同大夫道
賜桓公命若此

七年追命衛襄之比此錫命之始也桓君
兄自立不請命而王追錫命故王不稱天
啖助曰不稱天王寵築弒以濟三帶也
秋書王必稱天所廢者天位也所行者天
道也所賞者天命也所刑者天討也人
公弒君篡國而王不能誅及追命之无天
甚矣桓无王上无天其失非小惡也此葬
成風引為夫人使妾並嫡无以異故其文
一施之范室乃以出居于鄭來聘求
車三事為証而謂非義之所存誤矣

王姬歸于齊

王姬歸 加詳館館同

即婚禮成于大國而內君忘仇之罪顯矣

惟書歸于齊然後知單伯之送鳴齊而送外館之築為齊而

築也此與歸俘傳結正其罪同意

王姬歸 歸衛俘

怪于忘仇附惡者皆有以顯其罪也

則幸以見其云云書歸于齊而後云云則未有以驗其云云
及書歸室於后云云

春秋左傳

春秋左傳

五

遷三邑 加大去昭伯是而戒句
春秋紀大國之迫小不仁之罪見矣
土地人民有之曰取逐其人有其地曰迫迫之為已偏言
迫之使去而以地屬已也經三書遷小國皆陽皆國獨此為
邑二遷皆稱人強此稱師故傳曰邑不言遷謂終有遷國至
遷邑也述不言師謂遷國且不言師以遷邑也蓋凡遷皆力
不教不必用大衆今以師言之可見紀民就序與守云也
時說以師遷只是紀其書法在不再與上細玩傳其以師遷
云云屬也解遷不言師而此獨書師此書遷者自是而感其
解邑不言遷而此獨書遷言紀國自此遠感故書遷分應其
罪已見是極命遷國邑語作文以迫字為案以與繼為斷
於遷宿主迂國邑句出以與繼為主繼重城上茶
迂三邑 城邪
城邪不可當與城繼絕已亦奇邪如紀傳

春秋志貴威得兵之始戒繼也
亂之所由山慶父之得兵權而慶父之得兵權由莊公幼年
即位首以慶父主兵故也得兵權在專主上宜參看慶父如
齊傳重垂戒不重責莊此邑耳其曰伐何也言此特一邑耳
而書其伐何也正與下法不當書而特善相應何以伐字作
書法而以法不當書為不當書伐然則當何如書耶 竊疑
伐邑亦當稱國或若但與邑人小有言而未與國事此小事
不當不書矣必是慶父故專兵故張大其事而以大衆往

二 伐於餘丘
亂之所由山慶父之得兵權而慶父之得兵權由莊公幼年
即位首以慶父主兵故也得兵權在專主上宜參看慶父如
齊傳重垂戒不重責莊此邑耳其曰伐何也言此特一邑耳
而書其伐何也正與下法不當書而特善相應何以伐字作
書法而以法不當書為不當書伐然則當何如書耶 竊疑
伐邑亦當稱國或若但與邑人小有言而未與國事此小事
不當不書矣必是慶父故專兵故張大其事而以大衆往

魯主王姬之嫁舊矣在他公時常事不書
此獨書者以歸于齊故也逆于京師築館
于外而不書歸于齊則死以見其罪之在
也書歸于齊而後忘親釋怨之罪著矣春
秋復讐之 音註 見音
義明矣 現

齊師遷紀邾邾部 此迂邑之始齊欲滅紀故
迂其郡邑之邑而取其地
邾音萍 邾音
茲邾音音

邾邾部者紀三邑也邑不言迂七不言師
其以師迂之者見紀民猶足與守而齊人
強暴用大衆以迫之為已屬也凡書迂者
自是而滅矣春秋與滅國繼絕世則迂國
邑者不再與
而罪已見矣
已 莊王二年 齊襄六年 晉緡十三年 衛惠八年 黔牟
五年 四 蔡哀三年 鄭厉九子儀一 曹莊

輦代邾 伐宋 餘丘 入祀 伐邾 會救邾
春秋詳志內臣之專兵飛繼也
三段平看不必倒三個不能字須挑剔夫豈一朝一夕之故
旬於要也
翟伐邾 伐宋 遂入祀 伐邾 公救邾
現二臣擅兵之迹可知禍本矣
要依再為主將擅兵兩世意發揮繳本服
慶父如 遂將臣如
二臣之徒造禍由擅兵也
全在成季不統其惡仲伯不能免其死上形法
入祀討不恭伐邾報升怪合救邾德范山
內臣久擅兵可為繼叔者戒矣
得叔在擅兵兩世三軍服其威令久上頂懸三役命之不可
以威福分股
餘丘 下陽

春秋特筆有二權叔矣險之戒昭矣
邑而言伐邑而言滅皆特筆成季以宮之奇對此特異都重
垂戒上
○餘丘 邾丘
春秋謹大叔于委兵委政若兩戒焉
會禧
即母之律行知內君之失子道矣
漏代衛

春秋特筆有二權叔矣險之戒昭矣
邑而言伐邑而言滅皆特筆成季以宮之奇對此特異都重
垂戒上
○餘丘 邾丘
春秋謹大叔于委兵委政若兩戒焉
會禧
即母之律行知內君之失子道矣
漏代衛

十 陳宣公仲口元年 紀靖十二 陳
莊十八年 秦武六 楚武四十九
春王二月 葬莊公

夏公子慶父帥師伐於餘丘

按二傳于餘丘邾邑也國而曰伐此邑爾
其曰伐何也誌慶父之得兵權也莊公幼
年即位首以慶父主兵卒致于般之禍于
餘丘法不當書聖人特書以誌亂之所由
為後戒也魯在春秋中見弑者三君其戒
未有不得魯國之兵權者公子翬再為主
將專會諸侯不出隱公之命仲遂擅兵兩
世入祀伐邾會師救鄭三軍服其威令之
日久矣故翬弑隱公而厲氏不能明其罪
慶父弑于般而成季不能過其惡公子遂
殺惡及親而叔仲惠伯不免其死夫豈
一朝一夕之故哉春秋所書為戒遠矣 音

史河云退又而進非義勇怯同此須借題發意勿成替詞
德操莊當進而退步勇而怯 玩傳此段首尾只有勇字蓋
進即勇退即怯非由項也此類亦是未安且如吳救陳季子
曰子請退以為子名何強非退而必謂之怯耶當說刪即出
亦當從用切分也

○次陸 召陵 圍新城 遂救許
同上但俱就齊桓說○楚左師師次于陸師退次于召陵
或出楚伐陸師而以次陸為退大誤
夫平松尚未受攻復增意見乎又有俱就失宜擬題者尤謬

○次滑 遂救許
以義酌救而勇怯者之得失見矣
跟楚進勇分地上下各有善惡
見又不為若可謂開又從從者可示
上重救紀而抑齊帶之下重辱長而置君帶之謹六五同人
九四

○祝丘
以國母而出享外君非禮之甚者也
既非人又非地帶下方得甚字意
○遇重
春秋于爭國而能君者僅不沒其寔而已

○入櫟 遇重 執曹 衛奔糾 梁梁刺札聘 去入櫟 梁
梁同

一國之爭立由不能讓也
儀制處實術之亂正如戒處負獨之亂札處先之亂皆實讓
不恒爭者也玩四人莫遠與句重字偏重亦亦須在儀制
上方与下文血脈貫貫不可借過重字子儀只空補可也

入櫟 遇重 衛奔糾 梁梁刺札聘 去入櫟 梁
春秋以讓教天下故于爭國者皆不與焉
梁之讓固非矣而儀亦非所以為安術之惡固非矣而刺亦
非所以為安
或出次滑公公子儀謀紀子儀辭難冬會郵是年突入與會
同圖亦刺立與圖會宋術婦與會太昭
執曹盟成同札聘
二言能以國讓可為已亂若法矣
以鄭衛之亂起問云君子不幸災此必如何而可執如子儀

明氏直以讓讓當傳但不取其子儀之說耳讓與讓命四
君此顯宜實以並用以一國二君問起實實儀皆能君去實
同讓而似亦不安故至人但不沒其寔而皆不與也末用味
味語束到子儀上使儀能如戒札則鄭之君定于而亂可
止矣或單主實或專重止亂俱未安遇重字亦非子儀用
實至傳意亦明起便了 戒札皆國人而推立與儀制相
類故釋氏引之以結一國二君之局不可誤用之安術皆
不沒其能君之寔在稱爵上從胡氏子儀不見終下語源斟
酌

大夫不得用地公子不當去國盜地以下
敵棄若以避患非人臣也故春秋之義私
逃者必書益有罪者必加於今季不書奔
則非竊地也不書名則非賤也諸侯兄弟
賤則書名宋則書之類是也紀季所以不書奔
字蔡季許叔之類是也紀季所以不書奔
者有紀侯之命矣所以不書名者天下無
道強弱相陵天子不能正方伯不能伐屈
已事齊請後五廟其亦不得已而為之非
非其罪也所以無貶乎入云者難詞也

冬公次于滑音註 滑鄭地此
書次之始

穀梁子曰次止也有畏也欲救紀而不能
也春秋紀兵伐而書次以次為善救而書
次以次為訊次于滑訊之也魯紀有婚姻
之好當恤其患于齊有父之讐不共戴天
苟能救紀抑齊一舉而兩善并矣見義不
為而有畏也春秋之所惡故書公次于滑

之讐而釋怨其罪大矣况
典合党與師伐人國乎 音註 惡去
聲

夏四月葬宋莊公

五月葬桓王

左氏曰緩也天子七月而葬同軌畢至諸
侯五月同盟至大夫三月同盟至士踰月
外姻至王崩至是蓋七年矣先儒或言天
子不志葬又以為不言葬者常也夫葬就
有大干葬天子者而可以不忘乎死生終
始之際人道之大變豈以是為常事而不
也 書

秋紀季以鄆入于齊音註 季紀侯弟鄆紀邑
音齊○齊欲滅紀

故季以邑入齊為附庸先祀不
麻社稷有奉故書字貴之也

云去各作一國二君意各入不如是則亂不止意不徒持
二子之責也繳出仗刺 札讓國斷以光祇條之時言方合
傳且于札聘傳不特
出逐伐秦曹宣子師吳殺陳札主兵同不如上顯明
遇垂 此歸

春秋有責爭國之味又若有責取國之味叔若
如子成季札可也 為宣子成季札不亦善乎
○附傳中雙股類

遇重傳有子成季札○此歸傳有子成季札○洩治傳有子
衣叔躬
戰師傳有齊書首堂
昭十六至晉傳有衛文公越勾踐
救江傳有齊桓晉文○書救傳有齊桓晉悼

以上諸傳熟記隨意互搭姑以此傳為例后不復詳○他
如聖傳傳肖魚歸之類傳多明文亦先較傳河曲伐秦
之類語非正反俱與此不相通

子哀奔 嬰齊如 執曹或盟成札聘 比洩治傳
歷記詳國辭辭之臣管善于句死者也
子哀叔躬善處昏亂之朝微洩治子成季札善處魯奪之曰

繳仗刺
格宋楚平華元表委商佐比吳伐我傳以忠節說可○格
城楚丘衡文越入吳句此昭至晉傳主臣得變之即君
得死困之道稱可○如格救鄭棄書福陽首堂此戰師傳主

春秋不與外君去國祀以道也
與不與二句俱以大王則看傳中曰義曰道曰則當曰亦可
字有對酌去之道全在不爭蓋不以義人者害人也道也
然畢竟如太王之去而存方為無說祀侯雖不如太王但
就今日亦是不以義人者害人之道至守不存事在後故不
卒祀侯以明其為君之未玩傳只無躬勿以與其不爭與字
重看蓋不與之意即在與之中也○大字是祀侯只收不名

春秋稱大之文惟去國近道者無取焉
三段內遇善法例單作
大雩 大閱 大雩 大蒐 借地只一比同
兩稽善大之例而臣道君道明矣
如傳分一版

經於望國或祀而特詞以託借焉
總叙畧點三段以成祀作目而總斷其勝
大去 燕黃
麥道義于去國守可予而去亦可恕也
下版只借來引本版勿兩開須知道者一時之叔義者乃世
之終

大去 婦鄭 加實來同照不名

大去 婦鄭 加實來同照不名

大去 婦鄭 加實來同照不名

大去 婦鄭 加實來同照不名

大去 婦鄭 加實來同照不名

大去 婦鄭 加實來同照不名

大去 婦鄭 加實來同照不名

大去 婦鄭 加實來同照不名

以訊之也或言夫子意在刺無王命若訊
其法儒則當褒其勇者春秋乃鼓亂之書
為此言者誤矣易干讎之六五則曰利用
侵伐師之六四則曰左次無咎進退勇怯
顧義如何耳豈可專以
音註 好去聲
勇為鼓亂而不典乎 惡去聲

辛莊王 四年 齊襄公晉緡十五衛惠十黔牟
七年 六蔡哀五鄭厲十一子儀四曹
莊十二陳宣三杞靖十四
宋閔二秦武八楚武五十

春王二月夫人姜氏 文 享齊侯 襄
干祝丘 音

註 祝丘 魯地
享者兩君之禮所以訓恭儉也兩君相見
享于廟中禮也犧象不出門嘉樂不野合
非兩君相見又去其
國而享諸侯其矣

三月紀伯姬卒

夏齊侯 陳侯 鄭伯遇于垂 音註 不期而
會日遇

蘇轍曰鄭伯之儀也桓十五年書突出奔
蔡忽歸于鄭是年九月突入于櫟十七年
高渠彌弑忽立子亶十八年齊襄公殺子
亶鄭人立子儀莊十四年突使傅瑕弑子
儀而人則遇于垂者子儀也然則鄭有二
君可乎春秋有一國而二君者鄭突與儀
衛衍與剽是也突衍始終為君子儀君鄭
十有四年剽君衛十有一年皆能君者也
故春秋因其突而君之然則孰與曰皆不
典也突之人以篡衍之出以惡儀剽雖國
人所立而突衍在焉非所以為安也故四
人者春秋莫適與也皆不沒其實耳君子
不幸而處此如子成季札可也不如是則
亂不止為此說者善矣然而鄭伯突厲公

大

國君去不能存春秋而不凡與焉

下此只照不錄其書法不可以不爭而去而不存分屬
蓋二句都在大夫內看出現紀侯去國日以微滅句可見宜
從後于前而收二書法于後

經于君臣去國怒其公道者貴其存道者

以道字為主上重愛人下重愛身大王去亦微子去行

○如紀 以歸入

存季謂存之于節以延祀祀也 慶聘世朝為禮與滅絕絕為
義二句俱要飛出行誅之志來

望國親仇以善武春秋決罪之也

無人心是就特內推出至情以責莊之安于忘親正見其非
人子也故上主乎宗而向宗重收稱人書及二書法

兩即內君忘仇之事皆人子之心所不忍也

特者其為樂下主乎已其事上主乎宗而重者其為言下主
乎已上主乎宗而重者其為言下主

如齊師

經于國母恣行而示謹微之意焉
謹微就莊公說現後如言傳自勉謹之如何即前公樣傳哀
痛以思云云

怪于夷屬親內而善其能進于禮焉

書名是通例不重傳只引起書朝身能修朝禮謂來朝時能
成朝禮非止謂能朝也然介葛何止書來其後王命為
小邾子蓋數從齊桓而周故桓請于王而命之非以能修朝
禮之故但以今日能進于禮現之則凡所行者必將漸同于
中國此所以得受爵命之榮玩傳已能字自明 鄭因仲小
故附東夷原非純夷比所以不同白狄之例文中勿用禮喪
奇語

盟茂 鄭朝 小邾朝 葛房來

經別附庸之類特嘉夫進于禮者焉

盟茂 鄭朝 葛房 只上二此同

經功附庸之類貴賤之意也

二例字宜玩非聖人有貴賤之意

○鄭朝 小邾朝
夷屬能進于禮而知禮者自有自矣

一類做下不必總叙收書朝進于禮推開說勿泥定朝禮
○小邾朝進于夷祀于朝變于夷桓公 此祀于齊傳
以一禮分夷而人貴書要矣

以聖人點為祀于付上王命為小邾子上補前此來云不
下補后此成云云或說祀齊傳作點諸侯爵吹題不足
小邾非齊人野

盟茂 鄭朝 葛房 比首止傳
至人兩與詞以紀事貴尊王之意也
內夏外夷等語抑臣各發意○此句與題公將會艾首止來

秋七月

也非子 音註 疊音尾 衍音 儀也 且反適音嫡

紀侯大去其國 音註 以國此季季奉社稷故 不言滅不言迫逐故不

言奔大去者 不及之詞

此大闕大雩大蒐而謂之大者訊其僭也
大無者志倉廩之竭也大去者土地人民
儀章器物悉委置之而不顧也或曰以爭
國為小而不為以去國為大而為之者
夫守天子之士輕承先祖之祭祀義莫重
焉委而去之無貶歟曰有國家者以義言
之世守也非身之所能為則當效死而勿
去以道言之以其所以存人者害人亦
可去而不守于斯二者顧所擇如何爾然
則規諸太王去邠之事其可以無愧矣
大王去邠從之者如婦市紀侯去國日以
微滅則何太王之可擬哉故聖人共其不

爭而去而不與其去而不存與其不爭而
去是以異于失地之君而不名不與其去
而不存是故書叔姬歸鄆而不
錄紀侯之卒明其為君之未矣

六月乙丑齊侯葬紀伯姬

葬紀伯姬不稱齊人而目其君者見齊襄
迫逐紀侯使之去國雖其夫人在殯而不
及葬然後襄公之罪著矣或曰葬之禮也
而以為著其罪何也試為君滅其婚姻之
國而葬其女是猶加於二人以手撫之也
而可以為禮乎斥言齊侯賤之也或曰惡
其詐也如紀似禮存紀似義葬伯姬 音註
似仁惡似而非者惡莠恐其亂苗也 音註
見音現 惡去声

秋七月

秋七月

丘同意但公港傳无内夏明之不知此傳為妄
楚城刑楚丘用楚丘傳貴王賤伯
盟成 鄂朝 當承 卑伯至 意如至 合至單伯
至傳

春秋兩獨有所字而貴中國尊王命之意見矣
以似父單伯為主餘比相形借盟楚傳中國附庸列國命大
夫二例
五國伐衛 加朔春只叙起
諸侯逆命以党惡春秋深取之也
逆王命以党有罪一事意重王命上人諸侯所以人公非只
以王命絕之蓋因王命絕他故春秋書名非春秋以王命絕
之也

五國伐衛 周宋傳廿六
春秋而人諸侯党惡附夷之罪者矣
下傳云信夷狄以伐中國人楚子所以入諸侯也
六〇實救
經獲王臣之恤惠亦命其理而已
救野年即是拒朔不可以存年拒朔分服獲救衛金重王命
上而申王命又全重理上此命即廢朔之命不可謂王命既
獲子實以申之當時不勝五國使之得入使是不幸不得
申命了但順身逆非自有個一定之理以常理命之王命自
是河申而豈料諸侯之不願逆順哉聖人所從者理而已理
所當為則獲之而成收非所計也作此題要有感慨激發

大惡見廢而復拒命則党之拒之皆可見矣
以王命絕朔起斷其可入之理納者非拒者是而從登至
人不成敗命事意蓋或曰以下一段乃總註救服者玩傳
未故其復與如此句是或欲重罪朔上非旨也去朔奔即朔
入傳蓋此傳每公至下傳多朔奔
伐衛 實救 大意同上
春秋重王命故子奪兵之順逆焉
盟成 實救

春秋於內臣之微者有以申命而褒之有以奉命而尊之
而皆皆從聖人意思上發苟有申王命之理功之成不第計
也苟為奉王命之人位之大小非計也二命字不同上乃廢
朔之命非救衛之命 切記實救服不可用奉命字以下諸
題皆然
實救 實救
經於恤惠封國之事命不命功也
子突有申王命之理雖急功必獲桓公有專王命之罪雖有
功亦與
實救 實救 大意同上
而現聖人褒貶而知功輕子命矣
王命行于天下君命行于一國上有君子行法以俟命故蔡
與如此下有仁人明其道不計其功故蔡與如此燕元反說
餘字赫人正相反

意
朔奔 伐衛 實救 朔入去此同
大惡見廢而復拒命則党之拒之皆可見矣
以王命絕朔起斷其可入之理納者非拒者是而從登至
人不成敗命事意蓋或曰以下一段乃總註救服者玩傳
未故其復與如此句是或欲重罪朔上非旨也去朔奔即朔
入傳蓋此傳每公至下傳多朔奔
伐衛 實救 大意同上
春秋重王命故子奪兵之順逆焉
盟成 實救

冬公及齊人狩于禚

穀梁子曰齊人者齊侯也其曰人何也卑
公之敵所以卑公也何為卑公不復讐而
然不釋刺釋怨也父母之讐不共戴天兄
弟之讐不與同國九族之讐不同鄉党朋
友之讐不同市朝今莊公與齊侯不與共
戴天則無時焉可通也而與之狩是忘親
釋怨非人子矣夫狩者馳騁田獵其為樂
下主乎已一為乾豆其事上主乎示廟以
為有人心者宜于此焉變矣故齊
侯稱人而魯公書及以著其罪
音註 刺
賜及(渠音)
洛(乾音)干

王莊公五年 齊襄九年 晉緡十六 衛惠十
八年 七年 蔡哀六 鄭厲十二 子儀五
閔三 秦武九 楚六 王熊贊元年
音註 刺
閔三 秦武九 楚六 王熊贊元年

春王正月

夏夫人姜氏如齊師

師者衆多之地按齊詩載驅刺襄公無禮
義盛其車服疾驅于通道大都與姜淫
之詩也其三章曰汶水湯湯行人彭彭魯
道有蕩齊子翩翩彭彭者多貌也其四章
曰汶水滔滔行人儻儻魯道有蕩齊子遊
遊儻儻者衆貌也曰公曰享猶為之名也
至是如齊師羞惡之心亡矣夫人之行不
可復制矣春秋書此以戒後世謹禮于微
慮患于早
音註 湯失章反 彭必亡反 儻表
之意也 驕反 惡去声 行去声 復扶

秋鄭黎來朝

音註 鄭附庸國也黎來
名也後為小邾子

音註

音註

突說 書救

春秋而子恤患之師背不計其功也
上重王命下重民命俱就其功必起

而不計恤患若之功論理而存心也
以王及伯業之說重理存心力字說論上獲之下怒之

中王命若以常理喪之勤王事者以常戰畧之
下傳雖多功亦以有功全功意論起行法侯命以正待人

突救 召陵侵
而從有命之功若而事之德則異焉

春秋而子恤患一論其理一論其功
論理則不計其功重申王命上本五國逆命來命功則不計

其心重達王命上本晉人隕命來
比楚子入陳破同但用討恤字俱以或曰云云必起

突救 入郢
春秋子恤患而惡肆淫皆不計其功也
下有功不足以掩之及至人心與惡因善惡而施褒貶向

可此
加五國伐衛柏崇惡也全出

春秋于恤患而示行法侯命之意于宗夷而示以義之命之意
此黃池用以入勝天

突救 會申

春秋于恤患而示行法侯命之意于宗夷而示以義之命之意

此黃池用以入勝天

鄰國也黎來名也國何以名夷狄之附庸

也中國附庸例書字邾儀父蕭叔是也夷

狄附庸例書名邾黎來介葛盧是也能修

朝禮故特書曰朝其後王命以為小邾子

蓋于此已能
自進于禮矣

冬公會齊人 宋人 陳人 蔡人 伐衛

穀梁子曰齊侯宋公也其日人何也人

諸侯所以人公也其人公何也逆王命也

桓公十六年衛侯朔出奔齊經書其名者

以王命絕之也又党有罪以納之故貶而

稱人

齊莊王六年 齊襄十晉緡十七衛惠十二黔

邾莊十四陳宣五紀靖十 六宋閔四秦武士楚文二

朔入公至

怪於逆君復國而厥詞以見罪焉
朔之所以見廢于王者為殺兄故朔之所以始而殺兄今又

逆命者為爭國故春秋大義一段只就取國上命作文宜
以朔逆王命斷罪而以殺不當覺意融入其中而以二書法

並發于后掩婦到朔上

朔入

經者復國者之惡重王命也

公至

經志內君及臣而誅惡之情見矣

或云王人書善救以著其善分明復國外則諸侯善人分

明責諸侯內則莊公善至亦當責莊公謂著其善惡附好之

例也其細玩傳語詳命朔之惡用一故字轄下四段而總束

以春秋之情見矣句則歸重罪朔以為得之但罪惡意亦不

可輕全在罪惡中發其誅則意妙

許叔入或小白入朔入

办春秋善入之義以勢与理命也

主入有二義三句上理順勢惟下勢易理逆

伐衛 突救 朔入

逐君藉勢以復國逐惡其抗命焉

主連五國拒王官一以格大意与朔入同須貼勢字難意發

彈只以善入

春王正月音註 正月公報
王人 子突救衛音註 書救始此自救衛無
功而後王命益不行
王人微者子突其字也以下士之微超從
大夫之例而書字者褒救衛也朔隔其兄
使至于死罪固大矣然其父所立諸侯莫
得而治也王治其舊惡而廢之可也又藉
諸侯之力抗王命以入國是故四國之誅
貶而稱人王人之微嘉而書字或曰子突
王之子弟也用兵大事而委之子弟使無
成功故書人以訊之必若此言是春秋以
成敗論事而不計理也使諸侯苟顧逆順
之理子突雖微自足以申王命矣彼既肆
行莫之顧也雖天子親臨將有請從如祝
典者况其下乎子突不勝五國使之得人

○北聘服直就還去身法說順道做下不可如曰云雖以正取自知隱公以事命黜之辭國遇中之季云猶以生亂取之細玩雖以正取國仇未之費即就還去身法內者出公亦當說公身命豈傳本旨乎此題還宜去春王正月只加祀聘為共

朔入 札聘 上或此正月或昔去疾入 倒作與上題同祀聘還去身法亦在至人書法上命飲曰春秋大義

用主不貴以正得國者倍責以去讓國者于傳未貼已必在前○出小白入札聘同止規主還去身法句小白能札去不知小白實是以正得國非與能也

伐衛 突救 朔入 公至 春秋深惡夫以遂取國者而必詳致其意焉

玩春秋之情見矣句則知春秋惡朔太甚故言齊書而不致意也總叙道以朔罪重當拒不當納意融會成詳倒回書法

從歸到朔上 伐衛 公至 經而取內外之黨遂所以罪遂者至矣

公之罪亦在伐時當拒叙混作而分疏書法大意與單公至同

朔入 衛歸 春秋以天下為公兩罪夫爭國者焉 俱有天下為公還去身法句雖以暗兄承弟作自然上重連

命 朔入 成其歸 經于爭國封國者而示公天下之意焉

神辨公天下還去身法句不以為異封建公天下與城隍絕不私其身

○歸衛俘 即致勝之事而諸侯之罪可結矣

衛路控在齊、分歸列國故曰四國皆受刑之賂結正者編結其事而照正其罪見前此極力被朔至逆命不顧皆根于欲貨一念故曰迷惑之端守重者未發垂戒意

加伐衛突救朔入同單作 歸衛俘 秋戎捷

春秋因分利而正党惡之罪因於功而柳容遠之非 言齊歸衛室則知云云以來秋林齊侯則知云云用此命起

前之党朔只為貪今日之利前之遠伐只為貪今日之功用正義明道二句不切

十○恒星不見星隕 經紀天象之變傷王道之微也

不見夜明也經星隕沒常經感感之象象星奔流諸侯放恣之象

伐衛 突救 北杏 踐土 春秋紀天象之應有見于達王命若有見于專王政者

上二比在星隕之前則天變為有白下二比在星隕之後則天變又有微

也其亦不幸焉爾矣幸不幸命也守義循理者法也君子行法以俟命故其褒貶如此

夏六月衛侯 朔入于衛 秋公至自伐衛

入有二義一難詞也一逆詞也朔藉諸侯之力連五國之師距王官之微者以得師

干衛其勢宜無難矣而書入者逆王命也春秋大義在于天下為公選賢與能而不

拘大人世及之禮雖以正取國未之貴也况殺其兄又逆王命乎故衛朔書名書入

以著其惡王人書字書敕以著其善外則諸侯書人內則莊公書至而春秋之情見矣

音註 朔與桓同 見音現

冬齊人 來歸衛俘 俘者二傳以為寶按商書稱遂伐三股俘厥寶玉則俘者正文也寶者釋辭也言齊

歸衛寶則知四國皆受朔之賂矣春秋特書此事結正諸侯之罪也夫以弟弑兄臣

弑君篡居其位上逆天王之命人理所不容矣彼諸侯者豈其弗察而援之甚力則

未有以驗其喪心失志迷惑之端也及書齊人情實然後知其有欲貨之心而後動

于惡也世衰道微暴行交作偷于貨寶賂賂公行使君臣父子兄弟終去仁義懷利

以相與不至于篡弑奪攘則不厭也 音註 春秋書此結正諸侯之罪垂戒明矣

腹祖叢反 援于春反 去聲 行去聲 上聲

甲莊王 七年 齊襄十一年 晉緝十八 衛惠十三

年十年 齊襄八年 鄭厲十四 子儀七 曹莊

十年 齊襄十一年 晉緝十八 衛惠十三

年十年 齊襄八年 鄭厲十四 子儀七 曹莊

十年 齊襄十一年 晉緝十八 衛惠十三

年十年 齊襄八年 鄭厲十四 子儀七 曹莊

十年 齊襄十一年 晉緝十八 衛惠十三

年十年 齊襄八年 鄭厲十四 子儀七 曹莊

十年 齊襄十一年 晉緝十八 衛惠十三

只北杏相踐土文主天變之微題似欠完

○秋大水旱來苗
春秋註天災而王者之心見矣
曰畏曰重皆在聖人書法上看蓋聖人之心如此亦以示天下
下世為君者當如此也玩國之亡每月矣要將變動人君
意

畏天災重民命是說王者之心或疑出宋大水畏六月雨重
甚誤
姜氏公穀 加糕祝丘防同
即國母之律行而其惡益遠矣
魯地也亦地也亦有味即不連春分防出亦重一歲再公意

○次即侯
經于望國駐兵而深訓其非義焉
師次諸事實只重一侯字傳未其曰次曰以侯即所謂侯而
次也非二書法各名安動調動衆也與傳首用太衆曰師相
應罪全在勞民上通規下三傳自見二或曰乃疑詞當如傳
活看若是皆非義矣正見各名處不可言字伐與救之名蓋
傳中總列三次言只看其所以次者而美惡自著非以伐救
形本服也且伐救亦不可便謂有若宜伐宜救方是名

○次即侯
春秋予奪次兵亦以次之意異也
傳三項雖非相形語細玩口氣曰善之曰訖之未段直駐
脚曰深與之分明有國主客平作三段亦不是還須歸重本
服三意未俱從次來須發透

只次即侯次降安與慎分
次降 次匡 次雍榆
經師宜于討而不宜于恤也
如傳分二段緣云若夫次而侯者則又云云非惟不可與慎
戰並命且不與與援師同罰矣
只次降惟次匡或次降惟雍榆皆可○只次降北次降
在戎北傳

○次即侯
次匡 雍榆 上地或城一服未完
次有用之于救者其意可也
汪注雖云亦援師象畏敵然作文當總命總錄中分三段次
而救從意在必救而次則遂不能救矣此例傳未終可作
束

○次即侯
望國簡久役之師武其甚矣
侯而不至云云整齊之是命所以治兵之故雖武乃治兵之
斷訊之者訊其不班師而復治之方且欲用而未已故曰雖
武曰既歸以次即言不歸則不至此然玩其志非善之也二
句非推原語不時非此不必添入
加次即同即比雖作事實去亦須本安動久役未發他治兵
之歸

直紀內兵之全功而內君之惡著矣
○圖成：降

春秋七卷

十五陳宣六年紀靖十七宋

閔五秦武十一楚文三

春夫人姜氏

文

會齊侯

襄

于防音註

防魯地

夏四月辛卯夜恆星不見夜中星隕如雨音

註見音現中去
声又如字

恆星者列星也如雨者言衆也人事感于
下則天變動于上前此者五國連衡旅拒
王命後此者齊桓晉文更霸中國政婦盟
主而王室遂虛其爲法度廢絕威信凌遲
之象著矣漢成帝永始中亦有星隕之異
而五侯權權賊莽居抵漢之宗支掃蕩幾
盡天之示人顯矣春

秋謹于天象至矣

音註

更音庚

幾平音

秋大水無麥苗

書大水畏天災也無苗苗重民命也畏天
災重民命見王者之心矣忽天災而不懼
輕民命而不圖國之亡無
日矣春秋所以謹之也

冬夫人姜氏會齊侯于穀

防魯地也穀齊地也初會于榘次享于祝
丘又次如齊師又一歲而再會焉其為惡
益遠矣明年無知弒諸
兒其禍淫之明驗也

乙莊王十

八年

齊襄十二弒晉緡十九衛惠
未一年 十四祭哀九鄭厉十五子儀

八曹莊十六陳宣七杞靖十

八宋閔六秦武十二楚文四

春王正月師次于郎以俟陳人

宣蔡人

衣

用大衆曰師次止也伐而次者有整兵慎
戰之意其次善之也遂伐楚次于陘是也

春秋七卷

十一

十一

此仇以虐親申說此正非義也三段只是直書見罪非善法
此同說也田意云傳意是極經文分詳原非以義項究仇重
親來况成人不服未必以此之故作文只斷他親仇虐同姓
與不使服人以見莊公之惡便是看來此說為勝蓋伐國自
有偏義在師即傳所謂名也假使所公非仇人而伐非同姓
臣可謂義否于是莊公之惡著矣句可現前二傳只說他多
名藉武尚莫測其師之所用到此方有倘若落其惡始者雖
欲自解而不可得矣

○師還
內君班久役之師春秋示重衆之義
義係於師故不言公即如臬黜傳義係于公故不序諸侯非
謂魯公稱師如萊林公及魯將稱師之類蓋此就其次其及
其還上說次曰師次若曰何其勤我師于次也及曰師及
曰何其勤我師于圍也曰師還若曰何其勤我師至是而始還
也所謂義係于師者如此重衆之義全在役久上須自侯及
還通論方見得久至是師為重矣句當理蓋命其常則君為
重至于多名黜武非義害人如此之甚則邦本一搖雖有君
親與戴之即欲不重師而不可得矣此所謂王苗輕重之權
衡也要於得遂 每名黜武非義害人通論此一重事各用
次即傳黜武用治兵傳非義用圍郟傳而總結到害人以
明重衆之意害人害國本之人重戒意亦不可遺
○公至伐伐知同師還
混春秋重君重衆之文王道之權衡見矣
不必倒車亦不可兩開宜從善法總作君民互發方見輕重

救而次者有緩師畏敵之意其次訊之也
次于匡于葭北于雍榆是也侯而次者有
無名妄動之意次于郎以侯陳人蔡人是
也何侯乎陳蔡或曰陳蔡將遇我侯而邀
之也或曰魯將與陳蔡有事于鄰國而陳
蔡不至故次于郎以待之也若是皆非義
矣其曰次日以
侯者深貶之也

甲午治兵音註 治兵于廟 將以圍郟

此治兵于郎也侯而不至恭師露衆役久
不用則有失位離次逃亡潰散之虞故復
申明軍法以整齊之其音註暴步木反
志非善之也訓黜武也復扶又反

夏師及齊師圍郟降于齊師音註 三國同 討而齊

獨納郟隆 戶江反

○功滑 次郎
同上洪德傳作此
○次郎 治兵去同圍郟 師還
春秋紀內師之出入皆勞民之戒也
敗傳將在民治問起不善公善法混作搃倒
加公伐知同師還變例字以平日重君如此忽轉而善師正
所謂快德也

○師還 表委 上加公伐知下加于師乃同
春秋有知用衆之文者有說制敵之非者
上輕重之衣衡下曲直之繩墨
齊字知

○師還 表委 上加公伐知下加于師乃同
春秋有知用衆之文者有說制敵之非者
上輕重之衣衡下曲直之繩墨
齊字知

○師還 表委 上加公伐知下加于師乃同
春秋有知用衆之文者有說制敵之非者
上輕重之衣衡下曲直之繩墨
齊字知

齊字知

書及齊師者親仇管也圍郟者伐同姓也
郟降于齊師者見伐國无義而不能服也
於是莊公
之惡著矣

秋師還音註 後同 莊二十一年

書師還訊役女也按左氏仲慶父請伐齊
師莊公不可是國君上將親與圍郟之役
也然其坎其及其還皆不稱公者重衆也
春秋正例君將不稱帥師則以君為重今
此不稱公又以為重衆何也輕舉大眾安
動久役侯陳蔡而陳蔡不至圍郟而郟不
服歷三時而後還則无名黜武非義害人
未有如此之甚也至是師為重矣義繫于
師故不書公以著勞民毒衆之罪為後
戒也春秋王道輕重之權衡此類是矣

冬十有一月癸未齊無知

胡氏割裂經文為傳此與聲師師是也而此尤不通難以作

春秋成冠弟向與登臣示親者登登也

上力用年知傳二傳俱有親者登登及先周等語主此為當

上稱弟下只稱不稱公子各就舊法轉入說論成文須知借

題發意不重事述曰主首齊傳親而失尊登之道予兼開

親而謂登登之道作傳題是

孔子曰成仁孟子曰取義影響不孔曰一匡孟曰為盛影響

公

現二君與亡之異而用人當慎矣

不以此齊之穆大命起中累分后德相形發意傳以勾亡對國

三心亦屬杜撰 盟既此伐統諸見此題終未妥或出狩禮

亦表尤誤

伯主成之合之功由用今看

人唐補

○蔡丘 長明

一國之與哀皆係于用人而已

春秋重將州而于任之得失致意焉

上任管仲不使莒刁等參士下任林父而使先穀

○蔡丘 戰山

不任用舍家云桓相管仲即在左共事至非臨朋鮑叔君品

人所謂便驕驕何有乎平信多極其凌先擯鮑叔有如在

位負若初八所謂策士奇才何有乎如此則上傳既不必增

所至亦不至遺所存矣

七卷終

春秋胡傳卷之七

春秋胡傳卷之七

春秋七卷

無知者為不稱公孫而以國氏罪僖公也

弑君者無知于僖公何罪乎不以公孫之

道待無知使特定而當國也按無知者夷

仲年之子年者僖公母弟也私其同母異

于他弟施及其子衣服禮秩如嫡此亂本

也故于年之來聘特以弟書于無知之弑

不稱公孫著其有寃而當國也垂戒之義

明矣古者親也與尊賢並行而不相悖故

克親九族必先明峻德而後九族睦周封

同姓必庸康叔蔡仲而後王室強徒知寃

愛親屬而不急于尊賢使為儀表

以明親之道必有篡弑之禍矣

弑其君諸兒音註 諸兒襄

按左氏齊侯游于姑楚遂用于貝丘徒人

曹邈賊于門先入伏公出而闔死石之紛

如死于階下是能死節者也春秋重死節

之臣而法有特書其不見于經何也如費

等所謂便嬖私暱之臣逢君之惡罔備舉

戈而不修民事使百姓苦之者也與大臣

孔父仇牧義形于色不畏強暴以身死其

職則異矣當是時管仲陽朋鮑叔皆沉于

下僚不見庸也而徒人費石之紛如乃得

君左右襄公之所踈遠親信者如此故以

齊國之強大一也桓公用之則九合諸侯

不以兵車由親賢人遠小人所以與也襄

公用之不能保其身死于戶下由親小人

遠賢人所以亡也此二人雖死于難與魯

經于溝瀆而莫之知者猶不逮焉

致亂之臣死不償責又何取乎

云及爾補蓋及

達去聲難去聲

春秋胡傳卷之七

春秋胡傳卷之七

唐經義

卷一

內閣
庫

國子監
印

